



Jaroslav Moravec

ČESKÉ MINCE 1993–2001

A MEDAILE ČESKÉ MINCOVNY 1993–2001

6. doplněné a rozšířené vydání

 Bižuterie
Česká Mincovna
a.s.

České mince 1993–2001 a medaile České mincovny 1993–2001

Jaroslav Moravec

6. doplněné a rozšířené vydání

© Jaroslav Moravec

© Bižuterie Česká Mincovna a.s.

© Merkur Revue spol. s r. o.

Obsah

Přehled použitých termínů	5
Oběžné mince	14
Karty oběžných mincí	32
Sady oběžných mincí	34
Mince z drahých kovů	44
Katalogové karty mincí z drahých kovů	74
Plán emise mincí z drahých kovů	76
Medaile české mincovny	80

Přehled použitých termínů

Hlavní výrobní postupy mincí

Výrobním postupem se stručně označuje způsob, jakým se provádí příprava a vlastní ražba mincí. Výrobní postupy jsou často zaměňovány se stupni zachovalosti a objevují se mezi klasifikačními stupni při oceňování mincí. I když základní postupy jsou shodné, mnohé mincovny používají vlastní varianty postupu, odlišné materiály a technologie. Zároveň řada mincoven, nebo lépe řečeno mincovny z různých geografických oblastí, používají pro výrobní postupy shodné nebo téměř shodné pojmy. V následujícím přehledu uvádíme pouze hlavní výrobní postupy, které jsou všeobecně známé nebo použité při výrobě českých mincí a jsou na mincích vyšších stupňů zachovalosti rozpoznatelné. Terminologie je bohužel v domácí i zahraniční literatuře velmi nejednotná. Zatímco v zahraničí (např. Německo) jsou někdy zaváděny nové pojmy, v tuzemsku dochází spíše k zaměňování pojmů (např. pojmy „leštěná ražba“ - „proof“ - „zrcadlový lesk“ používají různé katalogy pro mince jedné emise vyrobené stejným postupem). V popisu se přidržujeme zpřesněných zavedených pojmů doplněných o pojmy známé, ale méně používané. A to s vědomím, že mnohdy naprosto nevystihují význam, který mají vyjádřit. Přinejmenším kombinují vyjádření povrchové úpravy, základních postupů při ražbě a variantních operací.

Normální ražba

(něm. Normalprägung, zkr. NP, ang. je nejbližší pojem circulated, zkr. circ nebo cir)

Ražba ze standardních razidel na standardní střížky. Razidla jsou po zakalení povrchově upravena do nepatrného lesku nebo matu. U mincí oběžných je výroba a manipulace se střížky bez zvláštní péče, u mincí z drahých kovů úměrně k určení mincí a zvyklostem mincovny. Ražba oběžných mincí probíhá automaticky vysokou rychlostí (podle materiálu, průměru, stavby reliéfu a dalších náležitostí v současnosti obvykle 100-1.000 kusů za minutu) jedním zdvihem. Podávání střížků do stroje a vyhazování hotových mincí ze stroje je plně automatické. Mince z drahých kovů se razi automaticky nebo obslužně jedním, nebo více zdvihy. Střížek se vkládá do stroje automaticky nebo ručně, vyražená mince opouští stroj pomocí odbíracího zařízení nebo ručně.

Lesklá ražba

(něm. Blankprägung, ang. výraz není znám)

Ražba z přeštěněných razidel na standardní střížky. Technologicky je normální ražbou, razidla jsou pouze v závěrečné etapě přeštěněna do středně vysokého lesku. Pokud není v jedné emisi raženo více způsobů, vystačíme s pojmem normální ražba. Za lesklou ražbu lze označovat i mince ražené z leskle chromovaných razidel, jejichž lesk je často vyšší, než leštěných ražeb z nechromovaných razidel. Pokud je nám ovšem znám důvod většího lesku, vystačíme rovněž s pojmem normální ražba.

Matná ražba

(něm. Mattprägung, zkr. matt, ang. matt surface)

Ražba z matovaných razidel na standardní nebo matované střížky. Razidlo je před ražbou otryskávané velmi jemným pískem, hnaným stlačeným vzduchem. O používání tohoto pojmu platí totéž, co u lesklé ražby. Výjimečně je matováno razidlo i střížek. Intenzita matování je potom zpravidla větší, bez srovnávacího materiálu může být ovšem rozlišení problematické. Pokud je raženo jen jedním způsobem, neoznačujeme za matnou ražbu mince z drahých kovů v běžné kvalitě, které jsou v některých mincovnách typicky raženy z matovaných razidel.

Proof

(něm. polierte Platte, zkr. PP, ang. nejčastěji zjednodušeně frosted proof nebo jen proof, zkr. prf)

Ražba na leštěné nebo vysoce leštěné střížky z razidel, jejichž pole je vysoce leštěno a reliéf matován. Mincím raženým tímto postupem se v samotné ražbě, ale i v přípravných a závěrečných etapách věnuje největší pozornost. Hotové mince jsou od razidla odebírány způsobem zamezujícím poškození, ručně nebo plně automaticky pomocí odbíracího zařízení. Stupeň lesku je závislý na způsobu leštění razidel, ale i střížků. Nižší lesk vykazují střížky leštěné třením mezi ocelovými nebo skleněnými kuličkami, keramickými nepravidelnými tělisky nebo jiným podobným materiálem (něm. kugelpolier), vyšší lesk střížky leštěné textilními kotouči nebo kartáči (něm. bürstenpolier).

Leštěná ražba

(něm. poliert, zkr. pol, ang. bright proof)

Tento pojem má dva významy.

- 1) Ražba z leštěných razidel na standardní nebo leštěné střížky. Pokud je raženo z leštěných razidel na standardní střížky, představuje leštěná ražba určitý stupeň mezi lesklou ražbou a leštěnou ražbou v dále uvedeném významu. Tímto postupem se razí oběžné mince pro sady, někdy i mince z drahých kovů.
- 2) Pokud je raženo z vysoce leštěných razidel na leštěné nebo vysoce leštěné střížky, představuje leštěná ražba variantu výrobního postupu proof, na rozdíl od něj jsou však pole i reliéf stejně vysoce lesklé. Tento výrobní postup je na ústupu, razily se jím zpravidla mince stříbrné.

Zrcadlový lesk

(něm. Spiegelglanz, zkr. Spgl, ang. prooflike, zkr. PL nebo diamond finish, zkr. DF)

Tento pojem má dva významy.

- 1) V užším smyslu se jím rozumí výrobní postup, ražba na standardní střížky z razidel, jejichž pole je vysoce leštěno a reliéf matován. Na rozdíl od proof tedy střížky nejsou leštěny, jsou ovšem vytřídění a zpravidla již vyráběné s větší pečlivostí. Mince vyrobené tímto postupem na moderních razicích strojích při přísném dodržení technologie většinou nelze odlišit bez srovnávacího materiálu od mincí ražených postupem proof. V některých případech však mince ražené postupem zrcadlový lesk nemají reliéf matovaný, ale pouze standardně upravený, nebo matovaný jen velmi lehce, přičemž kvalita vyleštění pole je zachována. Rozlišení takovéhoto ražeb od mincí vyrobených postupem proof je již možné. Za prooflike se přeneseně označují i ražby z razidel upravených zvláštními kombinacemi. Reliéf a část pole jsou matné, část pole lesklá. Matování se provádí přes šablony.
- 2) V přeneseném významu mince ražené postupem proof, které nesplňují přísné požadavky na kvalitu vyleštění pole nebo matování reliéfu jsou označovány za prooflike.

Prvoražba

(něm. Erstabschlag, zkr. Erab, ang. je širšímu smyslu nejbližší výraz brilliant uncirculated, zkr. BU)

Tento pojem má dva významy.

- 1) V užším smyslu první mince ražené z nových razidel bez ohledu na výrobní postup. Z razidel standardní úpravy má charakter prvoražeb asi 50-100 kusů, z razidel mimořádně kvalitně povrchově upravených až 200 kusů.
- 2) V širším smyslu výrobní postup, představující stupeň mezi normální ražbou a prvoražbou v užším smyslu. Z páru razidel je raženo omezené množství exemplářů, i když neodpovídající skutečné prvoražbě, stav razidel je častěji kontrolován. Střížky jsou vytřídění, odebírání vyražených mincí od razidel je ruční nebo odbíracím zařízením zajištěné proti poškození. Oběžné mince se razí tímto

postupem pro sady. Po vyražení jsou přímo ukládány do sad, v případě transportu se balí způsobem snižujícím riziko poškození, např. ručně do rolí nebo mezi proklady. Pokud jsou ražby ručně odebírané, výroba se velmi blíží postupu ruční odebrání v užším smyslu, v širším smyslu je s ním prakticky shodná.

Ruční odebrání

(něm. handgehoben, zkr. hgh, ang. je širšímu smyslu nejbližší výraz brilliant uncirculated, zkr. BU)

Tento pojem má dva významy.

- 1) V užším smyslu pouhá variantní operace v procesu ražby, označující, že mince byla po vyražení od razidla odebrána ručně. Na rozdíl od automatického vyhazování mincí zajišťuje, že mince nebude poškozena. Podmínkou vysoké kvality a základním pravidlem této operace je používání ochranných rukavic obsluhou. Téměř stejného výsledku lze však většinou docílit i pomocí odbíracího zařízení, jež ukládá mince jednotlivě na plata.
- 2) V širším smyslu výrobní postup. Z páru razidel je raženo omezené množství exemplářů, stav razidel je častěji kontrolován. Střížky jsou vytříděné, odebrání vyražených mincí od razidel je ruční nebo odbíracím zařízením, zajištěné proti poškození. Ruční odebrání v širším smyslu je prakticky shodné s postupem prvoražba v širším smyslu.

Počet zdvihů

Počet zdvihů udává množství rázů, kterými byla mince ražena. Má vliv na kvalitu formování reliéfu a přenesení nejjemnějších detailů z razidla na střížek. Oběžné mince jsou raženy jedním zdvihem. Mince pro sběratelské účely jsou podle výrobního postupu, zvyklostí realizující mincovny a podle potřeby reliéfu raženy jedním nebo více zdvihy. Počet zdvihů se označuje číslicí jako horní index zkratkou výrobního postupu, např. NP¹, BU², proof³ atd.

Některé povrchové úpravy mincí

Mince jsou většinou raženy ve velkých nákladech, proto je věnována největší pozornost přípravným etapám, aby po ražbě již nemusely být upravovány. Naproti tomu u medailí, žetonů a podobných ražeb, vyráběných v malých nákladech, se často uplatňují různé způsoby povrchových úprav, provedených až po ražbě. Tyto postupy se výjimečně používají i u mincí, ražených pro sběratelské účely v menších nákladech.

Leštění - mince je po ražbě leštěna, a to ručně lešticími plátny nejjemnějšího zrna event. za použití nejjemnějších brusných prášků nebo past nebo strojově pomocí textilií nebo kartáčů. Lesk je nepřirozený, zpravidla způsobuje zvýraznění nerovností a chyb razidel. Některé postupy umožňují vyleštění jen části pole nebo reliéfu.

Matování - na rozdíl od matné ražby, kdy jsou matována razidla event. razidla a střížek, je matována mince po ražbě, a to mechanicky pískováním (otryskáváním mince proudem jemného písku hnaného stlačeným vzduchem) nebo chemicky mořením, nejčastěji ve slabých kyselinách nebo hydroxidoch. Pokud je matování provedeno pískováním, může být část mince zakryta šablonou a matování provedeno jen na části pole nebo reliéfu. Na rozdíl od matné ražby je matování silné, ražební lesk zcela chybí. Umožňuje zakrytí nerovností a chyb razidel a střížků.

Patinování - zejména u mědi a jejích slitin, které nejvíce podléhají oxidaci, jež se projevuje tmavnutím, přichází v úvahu vytváření umělé patiny, která je méně stálá a vždy ne zcela přirozená, avšak zaručuje rovnoměrné a povrchově čisté ztmavnutí. Patinování se provádí nejčastěji potíráním koloidními roztoky grafitu nebo mořením v různých roztocích, zejména sloučeninách manganu nebo síry. U mincí je používána zejména patina vytvářející tzv. černolesklý povrch (něm. schwarzschimmeder Oberfläche, ang. pearl black finish).

Lakování - cílem lakování je zabránit oxidaci mincí zejména ze stříbrných a měděných slitin nebo naopak zabránit setřetí a poškození umělé patiny. Provádí se různými laky, lesklými nebo matnými.

Výrobní postupy českých mincí

Ražby Hamburgische Münze jsou lesklé ražby z přešetřených razidel, pouze vzorové odračky některých hodnot byly z razidel matovaných. Jejich předností jsou dosažené poměrně vysoké reliéfy u mincí s ocelovým jádrem, naproti tomu slabinou méně precizní rytecké zpracování, vyplývající z vynuceného systému německých mincoven (nemají vlastní rytecká oddělení, nástroje se připravují v ryteckých dílnách všestranného a ryze komerčního zaměření). Vlastní ražba byla renomovanou německou mincovnou provedena méně zodpovědně, do značné míry i jako důsledek vysokého požadovaného množství a krajně napjatých termínů dodávek. Objevují se především exempláře nedoražené (50 h), nedodržené síly a jejich tolerance (10 h, 20 h), ražby z nadměrně opotřebených razidel (20 h, lze usuzovat na ražbu vysoce přes 1,000.000 kusů z jednoho páru). Kvalita je však dostačující pro zajištění funkce oběžných mincí.

Ražby Royal Canadian Mint jsou typické ražby angloamerické s měkkým přechodem reliéfu na plan a s vysokým leskem, který střížku dodávají chromovaná razidla. Vyznačují se solidním ryteckým zpracováním a poměrně kvalitní ražbou. Objevují se ovšem také exempláře nedoražené (1 Kč) a ražby s lasturovými lomy při okrajích mincovního pole (2 Kč).

Ražby Bižuterie, a.s. s letopočtem 1993 odpovídají skutečnosti, že ražba byla provedena z německých razidel na německé střížky. Předností a nedostatky byly proto shodné jako u ražeb hamburských. Pouze exempláře 20 a 50 h z první série měly nekvalitní ražbu, než byla zvládnuta problematika mazání střížků. Mince ražené po zvládnutí počátečních obtíží již odpovídaly a mnohdy převyšovaly kvalitu ražeb hamburských. Mincovna postupně zvládla ražbu z tvrdých materiálů (povrchově upravená ocel) a postupně i ražbu všech denominací z vlastních nástrojů.

Pamětní stříbrné a zlaté mince

200 Kč 1993 a 1994 I razila Münze Österreich, běžnou kvalitu postupem handgehooben, špičkovou postupem polierte Platte. Obě emise se vyznačují precizním ryteckým zpracováním a reprezentativní vzorek i kvalitní ražbou, ačkoliv zejména v případě první mince byla příprava i ražba náročným úkolem. Za tyto mince, které nasadily vysokou laťku kvality, patří wienské mincovně zvláštní poděkování.

200 Kč 1994 II byla realizována v Royal Mint Llantrisant, běžná kvalita postupem brilliant uncirculated, špičková kvalita frosted proof. Jsou pro ni typické nekvalitní redukce a neprofesionální rytecké zásahy (český lev ve čtvrtém poli státního znaku, šrafura klínu na rubu), ačkoliv modely akademické sochařky Jarmily Truhlíkové-Spěvákové byly tradičně na vysoké technické úrovni. U mincí ve špičkové kvalitě je většina technických chyb zakryta matováním. Rovněž vlastní ražba je nekvalitní, dodané mince musely být v České národní bance přetříděny. 20 % mincí s hrubými vadami bylo vyřazeno a zničeno, pouze 5 % ražeb lze považovat za bezvadné a plně vyhovující pro deklarovaný výrobní postup. Nejčastějšími vadami byly zarážené nečistoty nebo stopy po nečistotě a chlupech, černé šmouhy, vady střížků, úhony v ploše, poškrábání většího či menšího rozsahu, stopy oxidu v ploše mince, stopy po mazacím tuku nebo šmouhy vzniklé manipulací po ražbě a chyby ve vyhlazení pole projevíající se vznikem moaré zejména nad a pod střední částí klínu na rubu. Mince jsou proti oxidaci chráněny lakem, lakování však zejména na první části dodávek (distribuce v Praze) bylo zřejmě nedodržení technologického postupu nekvalitní a urychlilo vznik oxidačních skvrn.

Ražba 200 Kč 1994 III se uskutečnila ve Státní mincovně v Kremnici a poskytuje možnost srovnání se staršími československými mincemi z produkce této mincovny. Při pohledu na rytecké zpracování, jež je dílem příslušníka kremnické rytecké dynastie Jána Alleráma jistě mrzí, že práce kremnické mincovny na českých mincích pravděpodobně končí.

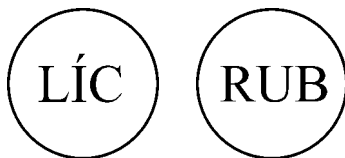
200 Kč 1994 IV je první mincí z drahého kovu, raženou v tuzemské mincovně. I přes opožděnou dodávku razicího stroje ze zahraničí odvedli pracovníci České mincovny úctyhodný výkon. I když lze na ražbách najít typické nemoci dětského věku, jistě tato mince patří k tomu nejlepšímu, co bylo v ražbě našich moderních mincí vytvořeno.

Další české mince z drahých kovů již všechny realizovala Česká mincovna. Zdokonalila technologii přípravy nástrojů a ražby stříbrných a zlatých mincí a medailí. Vytvořila tak zatím nevelkou, ale velmi pěknou řadu vlastních ražeb.

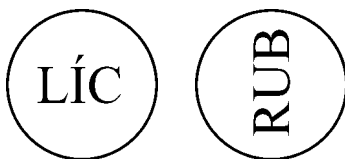
Ražební postavení

Ražební postavení (něm. Stempelstellung, ang. die alignment nebo jen alignment) je určeno vzájemným postavením (natočením) lícniho a rubového razidla. Označuje se číslicí ve stupních podle polohy rubu vůči lici nebo dvěma šipkami, přičemž první se rozumí líc a druhou rub. Ražební postavení je technicky dáno upnutím razidel do rychlozakládací hlavy nebo přímo do lisu. Odvozeně mají různé ražební postavení i chyborážby, u nichž je líc oproti rubu různě pootočen. Tyto chyborážby vznikají odchylným upnutím razidel nebo uvolněním a pootáčením jednoho z razidel během ražby.

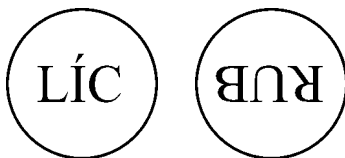
Běžně se používá jen ražební postavení 0° (normální postavení) a 180° (latinské postavení). Normální postavení nalezneme na mincích většiny států na světě. Rozšířené je však i latinské postavení, používané Francií a většinou států, které byly v minulosti členy Latinské mincovní unie (odtud název) a jejich měny napojeny na francouzský frank.



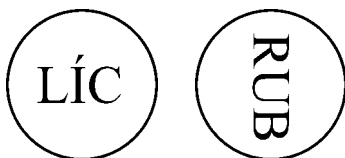
Ražební postavení 0° ($\uparrow\uparrow$, normální postavení, něm. Kehrprägung, gleichständige, seitenwendig, ang. medal die alignment, medal alignment). Rub je čitelný při otočení líce po vertikální ose.



Ražební postavení 90° ($\uparrow\leftarrow$). Rub je čitelný při otočení líce po šikmé ose.



Ražební postavení 180° ($\uparrow\downarrow$, latinské postavení, něm. Wendepprägung, gegenständige, kopfwendig, ang. coin die alignment, coin alignment). Rub je čitelný při otočení líce po horizontální ose.



Ražební postavení 270° (↑→). Rub je čitelný při otočení lince po šikmé ose.

Jiného ražebního postavení (nejčastěji 90°, 270°, event. např. 45°, 50° apod.) se používá zcela výjimečně. Zpravidla jen při výrobě vzorových odražek, když se u netradičních, moderně komponovaných reliéfů hledá nejvhodnější postavení rubu vůči lici. Postavení určené k sériové výrobě je pak zpravidla označeno jako 0° (resp. 180°), ostatní zůstávají jen ve formě odražek. U tradičně komponovaných reliéfů je ražební postavení zpravidla na první pohled zřejmé.

Bankovní terminologie ražebních provedení

Běžná kvalita (též běžné provedení, standardní provedení, standard) - společné označení pro standardní výrobní postup a výrobní postupy jemu podobné (normální ražba, lesklá ražba, matná ražba, ruční odebírání).

Špičková kvalita (též zvláštní provedení) - společné označení pro výrobní postupy nejvyšší kvality (proof, prooflike).

Terminologie zkoušek, odražek a vzorů

Z významu termínů vyplývá, že vzhledem k okolnostem vzniku některých podobných ražeb může být jednoznačné zařazení do určité skupiny nesnadné. Účel některých zvláštních ražeb může totiž prolínat mezi dvěma či více skupinami.

Zkoušky - ražby, jimiž se zkouší nebo ověřuje výroba mincí.

- **Materiálová zkouška** - ražba na zkoušku mincovního kovu, většinou při zavádění nového materiálu nebo úvaze o jiném materiálu.
- **Technická zkouška** - ražba na zkoušku technických parametrů a technického provedení mince (tvar, průměr, síla, technická vhodnost reliéfu, jeho rozložení, modelování a postavení).
- **Technologická zkouška** - ražba na zkoušku technologie ražby (zkouška razících nástrojů, upevnění razidel, seřízení razícího stroje, příp. jeho automatická činnost) nebo zkouška střížků (povrchová úprava, způsob leštění apod.).

Odražky (nesprávně vzorky) - ražby z jiného, než sériové nebo jiné standardní výroby.

- **Vzorový odražek** - ražba pro orgány řídicí a schvalující výrobu mincí (všestranné posouzení mince), vzorový odražek schválený k sériové výrobě představuje definitivní provedení mince, nesmí se lišit od mince ze sériové výroby, vzorový odražek neschválený může být z jiného kovu, mít jiné technické parametry, jiné provedení apod.
- **Vzhledový odražek** (nesprávně vzhledová zkouška) - lze podřadit pod širší pojem vzorový odražek, je určen rovněž pro orgány řídicí výrobu mincí, ale pouze pro posouzení reliéfu (např. ražba z jiného materiálu, s jinou úpravou hrany, na jiné střížky).
- **Účelový odražek** - širší pojem pro ražbu ke zvláštním účelům, přímo nesouvisejících s výrobou mincí, např.
 - k seřízení počítačích, třídících a podobných zařízení a mincovních automatů před uvedením nového druhu nebo provedení mince do oběhu,
 - k výstavním, archivním nebo dokumentačním účelům,

- k reprezentačním účelům,
- pro autora (autorský odražek v užším smyslu). Autorské odražky jsou v širším smyslu jakékoliv ražby, předávané (zpravidla zdarma) vydavatelem mince autorovi na základě smlouvy o realizaci jeho uměleckého návrhu. Pokud jsou autorovi předávány neoznačené ražby ze sériové výroby, nelze je od jiných mincí odlišit. Autorům však mohou být mince ze sériové výroby (podobně jako bankovní vzory) označeny, případně i připraveny odražky ze zvláštní výroby. Pak se jedná o autorský odražek v užším smyslu, který se použitým mincovním kovem, některými parametry, provedením či označením může lišit od ražby ze sériové výroby. Autorům českých oběžných a stříbrných mincí jsou jako autorské odražky předávány neoznačené, a tedy nerozpoznatelné, mince ze sériové výroby. Pouze autorské odražky oběžných mincí ve špičkové kvalitě byly na lícních stranách opatřeny písmenem A o výšce cca 2 mm provedeným puncováním do hloubky. Autorům zlatých mincí se připravují autorské odražky ze zvláštní výroby. Jedná se o jednostranné odražky (líc a rub zvlášť) z galvanicky pozlaceného tombaku (mosazi s vysokým obsahem mědi), na jejichž druhých stranách je vždy text „AUTORSKÝ / ODRAŽEK / příslušný letopočet“ provedený reliéfně a číslo odražku provedené puncováním do hloubky.

Bankovní vzory (zkráceně jen vzory, někdy též vzorky)

- ražby ze sériové nebo zvláštní výroby určené k informování o vydávané minci. Většinou jsou vyměňovány mezi jednotlivými vydavateli mincí (ministerstva financí, centrální banky event. v jejich zastoupení mincovny apod.), případně jsou darovány nebo zapůjčeny i jiným subjektům (policie, veřejné, výjimečně i soukromé sbírky). Vzory se rozesílají při vydání nové mince, v dalších letech se nové ročníky neopakují. Nepoužité vzory (obvyklá rezerva) se využívají v dalších letech, zejména při navázání výměnných kontaktů s dalšími emisními institucemi. V případě vyčerpání zásob vzorů je možné kdykoliv připravit další, téhož nebo jiného ročníku ražby. V širším smyslu považujeme za bankovními vzory všechny mince, které byly jako vzory rozeslány partnerským institucím, ať už byly nebo nebyly jako vzory označeny (některé instituce zasílají jako vzory mince ze sériové výroby bez jakéhokoliv označení). V užším smyslu považujeme za bankovní vzory pouze mince, které se od obíhajících mincí liší přinejmenším tím, že jsou jako vzory (nějakým způsobem) označeny. Zatímco vzory papírových platidel jsou označovány různými přetisky nebo perforacemi (nejčastěji SPECIMEN) a navíc se mnohdy jedná o tzv. anuláty (např. A00 000000) nebo speciálně číslované exempláře (např. A12345678), mince ze zpravidla znehodnocují jen jednoduchými značkami, písmeny, nápisy nebo čísly (dále jen „označení“). Vzory ze sériové výroby jsou označovány až po ražbě a proto se kromě těchto označení neliší od obíhajících mincí, vzory ze zvláštní výroby mají označena již razidla a označení jsou proto součástí reliéfu. I tyto vzory se většinou kromě těchto označení neliší od obíhajících mincí, v některých případech (např. francouzské vzory ESSAI) však mohou mít jiné ročníky ražby (zpravidla předcházející obíhajícím mincím) nebo se i liší v detailech reliéfu, základní technické parametry a motiv však již bývají definitivní. Bankovní vzory českých oběžných mincí připravené v roce 1993 a stříbrných mincí do emise 1995 II („Šafařík“) včetně pocházejí ze sériové výroby a jsou na lícních stranách opatřeny značkou ve tvaru tečky o průměru cca 0,6 mm. Bankovní vzory oběžných mincí připravené v roce 1998 jsou na lící straně opatřeny písmenem S o výšce cca 2 mm resp. značkou ve tvaru půlkruhu o velikosti cca 0,8 mm. Všechna označení jsou provedena puncováním do hloubky. Bankovní vzory oběžných mincí nových variant (10 Kč 1995 a 20 h 1998) a stříbrné mince od emise 1995 III („OSN“) pocházejí ze zvláštní výroby a jsou na lící straně opatřeny nápisem SPECIMEN, provedeným reliéfně při ražbě mince. Vzory zlatých mincí se nepřipravují a nerozesílají. Množství vzorů je vždy zahrnuto v celkových nákladech uvedených u jednotlivých mincí.

Přehled autorských odražků a bankovních vzorů viz Moravec, J.: Náklady mincí České republiky 1993-1999, Merkur-Revue 4,5/2000, Filatelie Klim, Brno 2000.

Limit - maximální množství, jež může být vyrobeno, náklad může být nižší.

Náklad - skutečně ražené množství.

Stav - náklad (celkové vyrobené množství) minus zničené množství, tedy množství existující. Stav je součtem mincí, které se nacházejí v peněžním oběhu a mincí, které se nacházejí v zásobách centrální banky.

Varianty - v nejširším smyslu veškeré rozdílné ražby oproti ražbám standardním, v užším smyslu pouze nejvýznamnější z nich (nalezení vhodné hranice může být ovšem obtížné a nejednotné), vyplývající z technologie výroby mincí a ze souvislostí jejich přípravy. V užším smyslu tedy mezi varianty nepatří zkoušky, odražky, vzory a chyborážby.

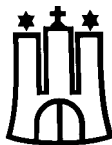
Údaje, u kterých ještě může dojít ke změnám, jsou uvedeny v [hranatých závorkách]. K těmto změnám může dojít zejména u nákladů mincí, jejichž výroba dosud fyzicky pokračuje nebo nebyla úředně uzavřena.

Použité zkratky

- b.k.** - běžná kvalita
- b.l.** - bez letopočtu (ročníku) ražby
- b.z.** - bez značky mincovny
- ČNB** - Česká národní banka
- ks** - kus
- Sb.** - Sbirka zákonů České republiky
- SBČS** - Státní banka československá
- š.k.** - špičková kvalita

Značky mincoven

Na všech českých mincích jsou značky mincoven, které je razily. S výjimkou zkoušek jsou vždy umístěny na lícních stranách.



HM - Hamburgische Münze
Hamburg, Německo
(městský znak - hradební věže)



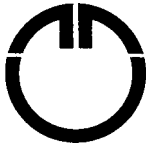
RCM - Royal Canadian Mint
Winnipeg, Manitoba, Kanada
(národní symbol - javorový list)



b' - **Bižuterie, a.s.**,
Jablonec nad Nisou, Česko
(podniková značka - písmeno b s korunou)
*od závěru roku 1995 používána pouze
na mincích z obecných kovů*



ČM - **Bižuterie, a.s.**, divize Česká mincovna,
Jablonec nad Nisou, Česko
(logo divize - ligatura písmen ČM)
*od závěru roku 1995 používána pouze
na mincích z drahých kovů*



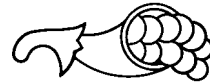
MÖ - **Münze Österreich AG**
Wien, Rakousko
(logo mincovny - ligatura písmen MÖ)



RM - **Royal Mint Llantrisant**
Wales, Velká Britanie
(symbol Llantrisantu - čtyřramenný kříž)



MK - **Štátna mincovňa**
Kremnica, Slovensko
(znak mincovny - ligatura písmen MK
mezi razidly)



MP - **Monnaie de Paris**,
Pessac, Francie
(znak mincovny - roh hojnosti)
*pouze zkoušky!*¹

Poznámka: v případě změn v názvech institucí během výroby jedné emise jsou u popisovaných ražeb uváděny pouze názvy původní. V názvech institucí došlo k následujícím změnám:

Bižuterie, akciová společnost,	dnes	Bižuterie Česká Mincovna a.s.,
Štátna mincovňa,	dnes	Mincovňa Kremnica, š.p.,
Sheritt Gordon Ltd.,	dnes	The Westaim Corporation,
Czech Holography, spol. s r.o.,	dnes	Optaglio s.r.o.

1) Do tohoto vydání nejsou zařazeny, viz 2.vydání, Jiří Vandas, obchod s mincemi, Praha 1995, s.72-73.

Oběžné mince

Oběžné mince jsou vydány v nominálních hodnotách 10, 20 a 50 haléřů, 1, 2, 5, 10, 20 a 50 korun českých. Všechny nominální hodnoty se uplatňují v peněžním oběhu. Mince po 20 a 50 Kč v době po rozdělení československé měny dočasně v plné míře nahradily bankovky, jejichž výrobní lhůty jsou delší. Po vydání bankovek shodných denominací jejich množství v oběhu výrazně pokleslo, platnost mincí však ukončena nebyla. V roce 1997 m.j. v souvislosti s ukončením výroby 20 Kč bankovek začal opět stoupat oběh 20 Kč mincí, což si vynutilo jejich výrobu ještě na konci roku 1997.

Společné údaje

Emitent

Emitentem (vydavatelem) všech dále popsaných mincí je Česká národní banka, centrální banka České republiky se sídlem v Praze, působící na základě zákona č.6/1993 Sb., ve znění pozdějších předpisů.

Tvar

Mince po 10 a 50 h, 1, 5, 10 a 50 Kč jsou kulaté, 20 h je kulatá se sedmihrannou vnitřní obrubou, 2 Kč jedenáctihranná, 20 Kč třináctihranná a 50 Kč kulatá, bimetalová.

Redukce

Redukce mincí po 10, 20 a 50 h, 10, 20 a 50 Kč provedla v roce 1993 rytecká dílna Gravieranstalt Franz Müller v Mnichově, neboť realizující hamburská mincovna nemá vlastní rytecké oddělení. Problémy s ražbou 50 h si vyžádaly dvojí nové redukování lící strany této nominální hodnoty v letech 1994 a 1995 již v Bižuterii, a.s. v Jablonci nad Nisou, u ostatní nominálních hodnot byly používány původní redukce až do roku 1997.

Redukce mincí po 1, 2 a 5 Kč vyrobila v roce 1993 Royal Canadian Mint v Ottawě a byly používány až do roku 1997.

V souvislosti s přípravou ražby mincí ve špičkové kvalitě byly v roce 1997 v Bižuterii České Mincovně, a.s. v Jablonci nad Nisou zhotoveny nové redukce všech nominálních hodnot, včetně upravené rubové strany 20 h. Mince ve špičkové kvalitě jsou raženy z nových redukcí od ročníku 1997, mince v běžné kvalitě od ročníku 1998 (pouze u 20 Kč část nákladu již od ročníku 1997). Technické obtíže si však v roce 1998 vynutily obnovení ražby části nákladu 2 Kč z původních redukcí z roku 1993.

V důsledku nevyhovujících původních (1993) i nových (1997) redukcí pro sériovou výrobu byly v roce 2000 vyrobeny v Bižuterii České Mincovně, a.s. v Jablonci nad Nisou nové redukce mince 1 Kč. Stejný postup zřejmě čeká v následujících letech i mince 2 a 5 Kč.

Razidla

Razidla na výrobu mincí v zahraničí si vyráběly samy realizující mincovny (Hamburgische Münze, Hamburg a Royal Canadian Mint, Winnipeg).

Razidla pro výrobu v tuzemsku byla zprvu vyráběna v zahraničních mincovnách. Razidla pro 10, 20 a 50 h vyráběla Hamburgische Münze v letech 1993 a 1994, Bižuterie, a.s. v roce 1994 souběžně a od roku 1995 výlučně.

Razidla pro 1, 2 a 5 Kč vyráběla Royal Canadian Mint v letech 1994 a 1995 a pro 1 Kč ještě v roce 1996. Bižuterie, a.s. vyráběla pro 1 Kč razidla v letech 1995 a 1996 souběžně a od roku 1997 výlučně, pro 2 a 5 Kč v roce 1995 souběžně a od roku 1996 výlučně.

Razidla pro 10 Kč vyráběla Hamburgische Münze v roce 1994, Bižuterie, a.s. v roce 1994 souběžně a od roku 1995 výlučně.

Razidla pro 20 a 50 Kč a pro nové vzory a varianty vzorů ostatních nominálních hodnot si Bižuterie, a.s. od začátku ražby vyrábí sama.

Střížky

Střížky pro mince 10, 20 a 50 h dodává německá firma Deutsche Nickel AG ze Schwerte. Jedinou výjimku představuje 20 h v roce 1994, kdy střížky v důsledku přechodného nedostatku v menším množství dodávaly také Kovohutě Břidličná, a.s. a Štátní mincovňa Kremnica.

Střížky pro mince 1, 2 a 5 Kč dodává kanadská firma Sherritt Gordon Ltd. z Fort Saskatchewan, několikrát organizačně změněná a přejmenovaná a dnes působící pod názvem The Westaim Corporation.

Střížky pro mince 10, 20 a 50 Kč dodává rovněž německá firma Deutsche Nickel AG ze Schwerte, galvanické pokovení provádí firma Ewald Rostek GmbH v Mendenu.

Ražba

Oběžné mince razily v letech 1993–2000 Hamburgische Münze, Royal Canadian Mint a Bižuterie, a.s. Které nominální hodnoty a ročníky byly raženy v jednotlivých mincovnách je zřejmé ze značek mincoven, které jsou umístěny na lícních stranách mincí a v našem přehledu vždy za ročníkem ražby (HM, RCM, b').

Špičková kvalita (proof)

Oběžné mince ve špičkové kvalitě jsou raženy pouze pro potřeby sad, není-li v textu uvedeno jinak.

Vzorové odražky, zkoušky, bankovní vzory

Vzorové odražky, zkoušky, bankovní vzory a případně jiné ražby vznikají v procesu přípravy, výroby a bankovní praxe. Uvádíme pouze ty, které se nacházejí v peněžním oběhu a jsou tak sběratelům více či méně dostupné a ty, u nichž došlo po dřívější publikaci k nejasnostem okolo jejich existence nebo vzhledu.

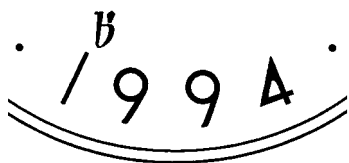
CZ 1. 10 h (haléřů)



Vzor:	1993
Úprava:	č.107/1993 Sb., č.198/1997 Sb.
Emise:	12.5.1993
Kov:	hliník AlMg 99:1
Průměr:	15,50 mm
Síla:	1,70 mm ¹
Hmotnost:	0,60 g
Hrana:	hladká
Autor:	návrh a model † akademický sochař Jiří Prádler, rytecké úpravy Franz Müller (1993), Ivan Eyman (1997), úprava letopočtu 1994 Mathias Kahmke (varianty c,d), Ivan Eyman (varianta e), 1995–1997 Zbyněk Vrkoslav, 1998–2000 Ivan Eyman
Provedení:	běžná kvalita - normální/lesklá ražba ¹ špičková kvalita - proof ¹

1) Mince ročníku 1993 mají menší sílu v důsledku nedodržení stanovené výrobní tolerance dodavatelem střížků.

Č.	Ročník	Náklad	Varianty
1.	1993 HM	100,000.000	
2.	1993 <i>b'</i>	94,902.000 ²	
3.	1994 <i>b'</i>	53,127.024	c-e
4.	1995 <i>b'</i>	106,918.596	
5.	1996 <i>b'</i>	61,498.678	
6.	1997 <i>b'</i> b.k.	40,968.395	
7.	1997 <i>b'</i> š.k.	1.500	
8.	1998 <i>b'</i> b.k.	41,027.073	
9.	1998 <i>b'</i> š.k.	2.600 ³	
10.	1999 <i>b'</i> b.k.	52,428.800	
11.	1999 <i>b'</i> š.k.	2.000	
12.	2000 <i>b'</i> b.k.	[50,000.000]	
13.	2000 <i>b'</i> š.k.	[3.000]	
14.	2001 <i>b'</i> b.k.	[40,000.000]	
15.	2001 <i>b'</i> š.k.	[3.000]	



c),d)



e)

- c) 1994 *b'* číslice letopočtu menší, číslice 1 bez „bičiku“, číslice 4 užší a s níže položeným ráhmem, značka mincovny vzpřímená, matovaná ražba (letopočet upravený v HM, 2.500 ks pro sady)
- d) 1994 *b'* číslice letopočtu menší, číslice 1 bez „bičiku“, číslice 4 užší a s níže položeným ráhmem, značka mincovny vzpřímená, lesklá ražba (letopočet upravený v HM, nejméně 27.500 ks pro sady)
- e) 1994 *b'* číslice letopočtu větší, číslice 1 s „bičkem“, číslice 4 širší a s výše položeným ráhmem, značka mincovny nakloněná doprava, normální ražba (letopočet upravený v *b'*, zbytek nákladu)

CZ 2. 20 h (haléřů)



Vzor: 1993

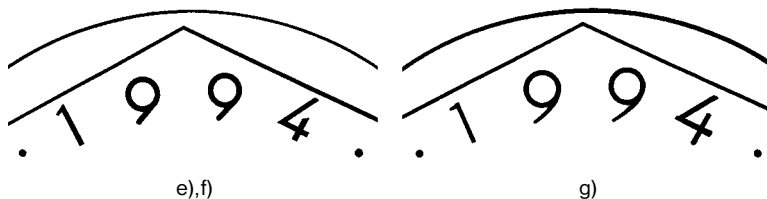
Úprava: č.108/1993 Sb., č.198/1997 Sb.

2) Ražba v roce 1993 41,598.000 ks, v roce 1994 53,304.000 ks.

3) Ražba pouze pro sady kromě 10 ks autorských odražků. Účetně vyrobeno 2.600 ks, z toho 2.500 ks použito do sad, 10 ks upraveno na autorské odražky a 90 ks 3.5.1999 zničeno.

Emise: 12.5.1993
Kov: hliník AlMg 99:1
Průměr: 17,00 mm
Síla: 1,70 mm⁴
Hmotnost: 0,74 g
Hrana: vroubkovaná, 90 vroubků (vroubkování zhotoveno u ročníků 1993-1995 a části nákladu ročníku 1996 mechanicky, u ročníku 1996 raženého od 19.9.1996 a ročníku 1997 elektroerozivně)
Autor: návrh a model Jaroslav Bejvl, rytecké úpravy Franz Müller (1993), Ivan Eyman (1997), úprava letopočtů 1994 HM, 1994 b' (varianty e,f), 1995 HM Mathias Kahmke, 1994 b' (varianta g) Ivan Eyman, 1995 b'-1997 Zbyněk Vrkoslav
Provedení: běžná kvalita - normální/lesklá ražba¹
 špičková kvalita - proof¹

Č.	Ročník	Náklad	Varianty
1.	1993 HM	80,000.000	
2.	1993 b'	30,558.000	
3.	1994 HM	9,310.000	
4.	1994 b'	81,291.201	e-g
5.	1995 HM	450.000	
6.	1995 b'	80,960.374	
7.	1996 b'	61,086.142	j,k
8.	1997 b' b.k.	51,013.450	
9.	1997 b' š.k.	1.500	



- e) 1994 b' číslice letopočtu menší, „bičik“ číslice 1 šikmý, číslice 9 silnější, číslice 4 uzavřenější, matovaná ražba (letopočet upravený v HM, 2.500 ks pro sady)
 f) 1994 b' číslice letopočtu menší, „bičik“ číslice 1 šikmý, číslice 9 silnější, číslice 4 uzavřenější, lesklá ražba (letopočet upravený v HM, nejméně 17.500 ks pro sady)
 g) 1994 b' číslice letopočtu větší, „bičik“ číslice 1 vodorovný, číslice 9 slabší, číslice 4 otevřenější, normální ražba (letopočet upravený v b', zbytek nákladu)
 j) 1996 b' vroubkování zhotoveno mechanicky (náklad spolu s variantou k, podíl nezjištěn, pravděpodobně podstatně větší množství)
 k) 1996 b' vroubkování zhotoveno elektroerozivně (náklad spolu s variantou j, podíl nezjištěn, pravděpodobně podstatně menší množství)

⁴ Mince ročníku 1993 mají menší sílu v důsledku nedodržení stanovené výrobní tolerance dodavatelem střížků.

Z technických důvodů (nedoražení zvýšené obruby) byla od ročníku 1998 na rubové straně pootočena zvýšená obruba o 1/14 kruhu a současně provedeny drobné úpravy hodnotové číslice 2 (horní část zkrácena a přechod ke spodní části zkosen). Mince jsou raženy z nových redukcí zhotovených v b' v roce 1997 (líc použít již u ročníku 1997 v š.k., č.2.9.).



- Vzor:** 1993, varianta 1998⁵
Úprava: č.290/1997 Sb.
Emise: 1.1.1998
Kov: hliník AlMg 99:1
Průměr: 17,00 mm
Síla: 1,70 mm
Hmotnost: 0,74 g
Hrana: vroubkovaná, 90 vroubků (vroubkování zhotoveno elektroerozivně)
Autor: k ražbě líce použito nástrojů 20 h vzoru 1993, k výrobě nástrojů rubu použito upraveného modelu 20 h vzoru 1993, návrh úpravy rubu Jaroslav Bejvl, úprava modelu rubu a rytecké úpravy Ivan Eyman, úprava letopočtů 1998-2000 Ivan Eyman
Provedení: běžná kvalita – normální ražba¹
 špičková kvalita – proof¹

Č.	Ročník	Náklad	Varianty
	1997 b' b.k.		10 ⁶
	1997 b' š.k.		10 ⁷
10.	1998 b' b.k.	51,135.904	
11.	1998 b' š.k.	2.600 ⁸	
12.	1999 b' b.k.	20,820.612	
13.	1999 b' š.k.	2.000	
14.	2000 b' b.k.	[30,000.000]	
15.	2000 b' š.k.	[3.000]	
16.	2001 b' b.k.	[40,000.000]	
17.	2001 b' š.k.	[3.000]	

CZ 3. 50 h (haléřů)



5) V praxi označován obvykle jako vzor 1998.

6) Pouze vzorové odražky.

7) Pouze vzorové odražky.

8) Ražba pouze pro sady kromě 10 ks autorských odražků. Účetně vyrobeno 2.600 ks, z toho 2.500 ks použito do sad, 10 ks upraveno na autorské odražky a 90 ks 3.5.1999 zničeno.

Vzor: 1993
Úprava: č.109/1993 Sb., č.198/1997 Sb.
Emise: 12.5.1993
Kov: hliník AlMg 99:1
Průměr: 19,00 mm
Síla: 1,70 mm
Hmotnost: 0,90 g
Hrana: 6 hladkých a 6 vroubkovaných polí po 7 vroubkách (vroubkování zhotoveno u ročníků 1993-1996 mechanicky, od ročníku 1997 elektroerozivně)
Autor: návrh a model akademický sochař Vladimír Oppl, rytecké úpravy Franz Müller (1993), Ivan Eyman (líc 1994, líc 1995, 1997), úprava letopočtu 1994 Mathias Kahmke (varianty k,l), Ivan Eyman (varianty m,n), 1995-1997 Zbyněk Vrkoslav, 1998-2000 Ivan Eyman
Provedení: běžná kvalita - normální/lesklá ražba¹
špičková kvalita - 1997, 1998 proof¹, 1999 proof²⁻³, 2000 proof²

Č.	Ročník	Náklad	Varianty
1.	1993 HM	70,003.000	
2.	1993 b'	30,474.000	j ⁹
3.	1994 b'	21,109.425	k-n ¹⁰
4.	1995 b'	30,940.000 ¹¹	
5.	1996 b'	35,904.000 ¹²	
6.	1997 b' b.k.	25,713.443	
7.	1997 b' š.k.	1.500	
8.	1998 b' b.k.	25.000	
9.	1998 b' š.k.	2.600 ¹³	
10.	1999 b' b.k.	21,024.800	
11.	1999 b' š.k.	2.000	
12.	2000 b' b.k.	[15,000.000]	
13.	2000 b' š.k.	[3.000]	
14.	2001 b' b.k.	[20,000.000]	
15.	2001 b' š.k.	[3.000]	

j) 1993 b' hliník AlMg 97:3 (materiálová zkouška, 56.000 ks)



9) Mince j) uvádíme pro úplnost, jejich odlišení od ostatních obíhajících mincí je bez technických prostředků problematické.

10) Od 11.8.1994 se ročníky 1994-1997 v běžné kvalitě razily s ryteckými úpravami rubu provedenými v b' (varianta n).

11) Ročník 1995 se razil z nové redukce líce zhotovené v b' v roce 1994.

12) Ročníky 1996 a 1997 v běžné kvalitě se razily z nové redukce líce zhotovené v b' v roce 1995.

13) Ražba pouze pro sady kromě 10 ks autorských odražků. Účetně vyrobeno 2.600 ks, z toho 2.500 ks použito do sad, 10 ks upraveno na autorské odražky a 90 ks 3.5.1999 zničeno.



k)-m)



n)

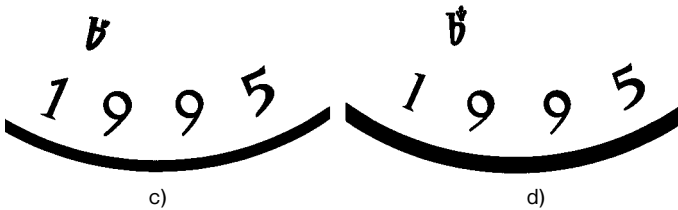
- k) 1994 *b'* číslice 9 otevřené a zakončené do roviny, značka mincovny vzpřímená, spodní linka číslice 0 mezi číslicí 5 a písmenem h přerušena, matovaná ražba (letopočet upravený v HM, 2.500 ks pro sady)
- l) 1994 *b'* číslice 9 otevřené a zakončené do roviny, značka mincovny vzpřímená, spodní linka číslice 0 mezi číslicí 5 a písmenem h přerušena, lesklá ražba (letopočet upravený v HM, nejméně 27.500 ks pro sady)
- m) 1994 *b'* číslice 9 uzavřené a zakončené do oblouku, značka mincovny nakloněná doprava, spodní linka číslice 0 mezi číslicí 5 a písmenem h přerušena, lesklá ražba (letopočet upravený v *b'*, neschválený vzorový odražek, bližze nezjištěné množství v oběhu, dle průměrné životnosti razidel lze usuzovat na nejvýše 850.000 ks)
- n) 1994 *b'* číslice 9 uzavřené a zakončené do oblouku, značka mincovny nakloněná doprava, spodní linka číslice 0 mezi číslicí 5 a písmenem h nepřerušena, lesklá ražba (ražba s ryteckými úpravami rubu provedenými v *b'*, zbytek nákladu)

CZ 4. 1 Kč (koruna česká)

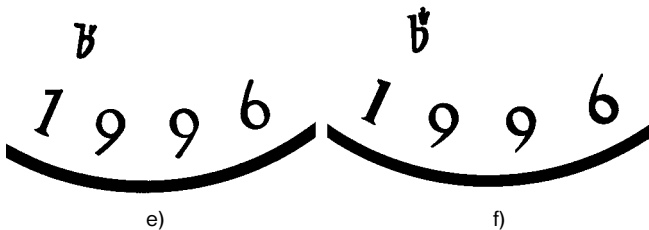


- Vzor:** 1993
- Úprava:** č.141/1993 Sb., č.198/1997 Sb.
- Emise:** 9.6.1993
- Kov:** ocel galvanicky pokovená niklem
- Průměr:** 20,00 mm
- Síla:** 1,85 mm
- Hmotnost:** 3,60 g
- Hrana:** vroubkovaná, 80 vroubků (vroubkování zhotoveno elektroerozivně)
- Autor:** návrh a model akademická sochařka Jarmila Truhlíková-Spěváková, rytecké úpravy Ago Aarand, Sheldon Beveridge, Cosmo Safiotti (1993), Ivan Eyman (1997, 2000), úprava letopočtů 1994, 1995 (varianta d), 1996 (varianta f) Sheldon Beveridge, 1995 (varianta c), 1996 (varianta e), 1997 Zbyněk Vrkoslav, 1998-2000 Ivan Eyman
- Provedení:** běžná kvalita - normální ražba¹
špičková kvalita - 1997, 1998 proof¹⁻², 1999, 2000 proof²

Č.	Ročník	Náklad	Varianty
1.	1993 RCM	102,431.000	
2.	1994 <i>b'</i>	52,162.620	
3.	1995 <i>b'</i>	40,668.280	c,d
4.	1996 <i>b'</i>	35,344.913	e,f
5.	1997 <i>b'</i> b.k.	15,055.501	
6.	1997 <i>b'</i> š.k.	1.500	
7.	1998 <i>b'</i> b.k.	25.000	
8.	1998 <i>b'</i> š.k.	2.600 ¹⁴	
9.	1999 <i>b'</i> b.k.	24.904	
10.	1999 <i>b'</i> š.k.	2.000	
11.	2000 <i>b'</i> b.k.	[20,000.000]	k,l,m
12.	2000 <i>b'</i> š.k.	[3.000]	
13.	2001 <i>b'</i> b.k.	[10,000.000]	
14.	2001 <i>b'</i> š.k.	[3.000]	



- c) 1995 *b'* „bičik“ a patka číslice 1 širší, číslice 5 otevřenější, značka mincovny nakloněná doprava (letopočet upravený v *b'*, nejméně 22.400 ks pro sady)
- d) 1995 *b'* „bičik“ a patka číslice 1 užší, číslice 5 uzavřenější, značka mincovny vzpřímená (letopočet upravený v RCM, zbytek nákladu)



- e) 1996 *b'* „bičik“ číslice 1 širší, značka mincovny nakloněná doprava (letopočet upravený v *b'*, nejméně 26.040 ks pro sady)
- f) 1996 *b'* „bičik“ číslice 1 užší, značka mincovny vzpřímená (letopočet upravený v RCM, zbytek nákladu)

14) Ražba pouze pro sady kromě 10 ks autorských odražků. Účetně vyrobeno 2.600 ks, z toho 2.500 ks použito do sad, 10 ks upraveno na autorské odražky a 90 ks 3.5.1999 zničeno.



k)



l),m)



k)



l)



m)

- k) 2000 b' značka mincovny silnější, signatura autorky JTS slabší, písmeno J větší a nakloněné doprava, líc i rub z redukci z roku 1997 (výroba b', ražba nejméně pro sady)
- l) 2000 b' značka mincovny slabší, signatura autorky JTS slabší, písmeno J menší a vzpřímené, líc z redukci z roku 2000 (výroba b'), rub z redukci z roku 1993 (výroba RCM)¹⁵
- m) 2000 b' značka mincovny slabší, signatura autorky JTS silnější, písmeno J větší a nakloněné doprava, líc i rub z redukci z roku 2000 (výroba b', zbytek nákladu pro oběh)

CZ 5. 2 Kč (koruny české)

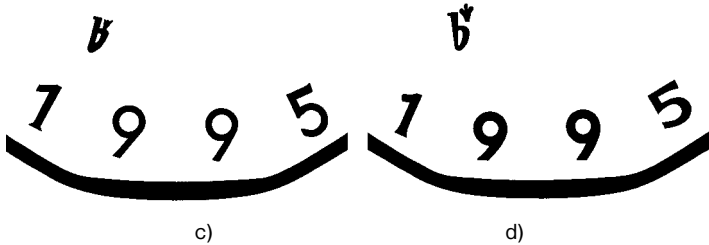


- Vzor:** 1993
- Úprava:** č.142/1993 Sb., č.198/1997 Sb.
- Emise:** 9.6.1993
- Kov:** ocel galvanicky pokovená niklem
- Průměr:** 21,50 mm
- Síla:** 1,85 mm
- Hmotnost:** 3,70 g
- Hrana:** hladká
- Autor:** návrh a model akademická sochařka Jarmila Truhlíková-Spěváková, rytecké úpravy Ago Aarand, Susan Taylor, Sheldon Beveridge, Stanley Witten (1993), Ivan Eyman (1997), úprava letopočtů 1994,1995 (varianta d) Sheldon Beveridge, 1995 (varianta c), 1996,1997 Zbyněk Vrkoslav, 1998-2000 Ivan Eyman

¹⁵⁾ V době uzávěrky nebylo potvrzeno, zda tato varianta byla ražena pro oběh nebo zůstala jen v etapě vzorového odražku.

Provedení: běžná kvalita - normální ražba¹
špičková kvalita - proof²

Č.	Ročník	Náklad	Varianty
1.	1993 RCM	80,001.000	
2.	1994 RCM	18,360.000	
3.	1994 <i>b'</i>	30,310.327	
4.	1995 <i>b'</i>	30,520.405	c, d
5.	1996 <i>b'</i>	15,201.750	
6.	1997 <i>b'</i> b.k.	15,040.245	
7.	1997 <i>b'</i> š.k.	1.500	
8.	1998 <i>b'</i> b.k.	10,455.480	e-h ¹⁶
9.	1998 <i>b'</i> š.k.	2.600 ¹⁷	
10.	1999 <i>b'</i> b.k.	28.768	
11.	1999 <i>b'</i> š.k.	2.000	
12.	2000 <i>b'</i> b.k.	[30.000]	
13.	2000 <i>b'</i> š.k.	[3.000]	
14.	2001 <i>b'</i> b.k.	[25,000.000]	
15.	2001 <i>b'</i> š.k.	[3.000]	



- c) 1995 *b'* číslice letopočtu slabší, číslice 9 a 5 užší, značka mincovny nakloněná doprava (letopočet upravený v *b'*, nejméně 22.400 ks pro sady)
d) 1995 *b'* číslice letopočtu silnější, číslice 9 a 5 širší, značka mincovny vzpřímená (letopočet upravený v RCM, zbytek nákladu)



e),g)



f),h)



e),h)



f),g)

16) *Technické obtíže při velkosériové výrobě si v závěru roku 1998 vynutily obnovení ražby části nákladu z původních redukcí z roku 1993. Tím vznikly u běžné kvality čtyři varianty (dvě „základní“ varianty a dvě hybridní ražby). Z nových redukcí byly raženy mince pro sady v běžné i špičkové kvalitě a menší část mincí pro oběh, větší část mincí pro oběh pak byla ražena ze starých redukcí resp. kombinací lícních a rubových stran obou „základních“ variant.*

17) *Ražba pouze pro sady kromě 10 ks autorských odražků. Účetně vyrobeno 2.600 ks, z toho 2.500 ks použito do sad, 10 ks upraveno na autorské odražky a 90 ks 3.5.1999 zničeno.*

- e) 1998 b' reliéf vyšší, zvýšená obruba širší, oblouk značky mincovny „posazen“ níže, signatura autorky JTS silnější, noha písmene T zasahuje přes střed písmene S (ražba z nových redukcí z roku 1997, 1,546.900 ks pro sady a oběh)
- f) 1998 b' reliéf nižší, zvýšená obruba užší, oblouk značky mincovny „posazen“ výše, signatura autorky JTS slabší, noha písmene T končí pod písmenem S (ražba ze starých redukcí z roku 1993, spolu s g) a h) zbytek nákladu)
- g) 1998 b' na líci reliéf vyšší, zvýšená obruba širší, oblouk značky mincovny „posazen“ níže, na rubu reliéf nižší, zvýšená obruba užší, signatura autorky JTS slabší, noha písmene T končí pod písmenem S (hybridní ražba, líc varianty e), rub varianty f), spolu s f) a h) zbytek nákladu)
- h) 1998 b' na líci reliéf nižší, zvýšená obruba užší, oblouk značky mincovny „posazen“ výše, na rubu reliéf vyšší, zvýšená obruba širší, signatura autorky JTS silnější, noha písmene T zasahuje přes střed písmene S (hybridní ražba, líc varianty f), rub varianty e), spolu s f) a g) zbytek nákladu)

CZ 6. 5 Kč (korun českých)

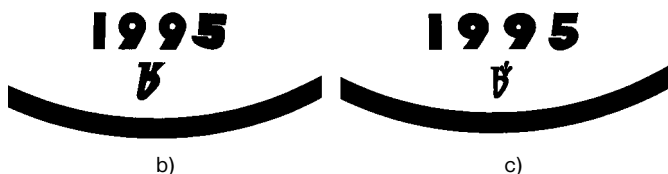


- Vzor:** 1993
- Úprava:** č.143/1993 Sb., č.198/1997 Sb.
- Emise:** 9.6.1993
- Kov:** ocel galvanicky pokovená niklem
- Průměr:** 23,00 mm
- Síla:** 1,85 mm
- Hmotnost:** 4,80 g
- Hrana:** hladká
- Autor:** návrh a model akademický sochař Jiří Harcuba, rytecké úpravy Ago Aarand, William Woodruff, Stanley Witten, Sheldon Beveridge (1993), Ivan Eyman (1997), úprava letopočtů 1994, 1995 (varianta c) Sheldon Beveridge, 1995 (varianta b), 1996, 1997 Zbyněk Vrkoslav, 1998-2000 Ivan Eyman
- Provedení:** běžná kvalita - normální ražba¹
špičková kvalita – 1997, 1998 proof¹⁻², 1999, 2000 proof²

Č.	Ročník	Náklad	Varianty
1.	1993 RCM	70,001.000	
2.	1994 RCM	14,400.000 ¹⁸	
3.	1994 b'	30,475.491	
4.	1995 b'	20,155.218	b,c

18) V roce 1994 pronikla informace, že v dodávce z Kanady byly současně s 5 Kč 1994 RCM dodány hybridní ražby (t.j. ražby provedené z páru razidel, které k sobě nepatří). Jednu stranu měl tvořit rub 5 Kč vzoru 1993, druhou stranu blíže neurčená zahraniční mince. Vzhledem k četným zahraničním zakázkám RCM nebyla tato možnost vyloučena. Informaci se však nepodařilo potvrdit. V dodávkách na jižní Moravě byly pouze spolu s 5 Kč 1994 RCM nalezeny mince Panamy, 5 centésimos vzor 1962, ročník 1993.

5.	1996 <i>b'</i>	5,053.730
6.	1997 <i>b'</i> b.k.	40.000
7.	1997 <i>b'</i> š.k.	1.500
8.	1998 <i>b'</i> b.k.	25.000
9.	1998 <i>b'</i> š.k.	2.600 ¹⁹
10.	1999 <i>b'</i> b.k.	29.490
11.	1999 <i>b'</i> š.k.	2.000
12.	2000 <i>b'</i> b.k.	[30.000]
13.	2000 <i>b'</i> š.k.	[3.000]
14.	2001 <i>b'</i> b.k.	[25.000]
15.	2001 <i>b'</i> š.k.	[3.000]



- b) 1995 *b'* letopočet užší, značka mincovny silnější (letopočet upravený v *b'*, nejméně 22.400 ks pro sady)
 c) 1995 *b'* letopočet širší, značka mincovny slabší (letopočet upravený v RCM, zbytek nákladu)

CZ 7. 10 Kč (korun českých)



- Vzor:** 1993
Úprava: č.110/1993 Sb.
Emise: 12.5.1993
Kov: ocel plátovaná a galvanicky pokovená měď
Průměr: 24,50 mm
Síla: 2,55 mm
Hmotnost: 7,62 g
Hrana: vroubkovaná, 144 vroubků (vroubkování zhotoveno mechanicky)
Autor: návrh a model akademický sochař Ladislav Kozák, rytecké úpravy Franz Müller, úprava letopočtu 1994 Mathias Kahmke (varianta f), Ivan Eyman (varianta g), 1995 Zbyněk Vrkoslav
Provedení: lesklá/matná ražba¹

¹⁹ Ražba pouze pro sady kromě 10 ks autorských odražků. Účetně vyrobeno 2.600 ks, z toho 2.500 ks použito do sad, 10 ks upraveno na autorské odražky a 90 ks 3.5.1999 zničeno.

Č.	Ročník	Náklad	Varianty
1.	1993 HM	70,001.000	a,b ²⁰
2.	1994 b'	20,677.220	f,g
3.	1995 b'	152.388	



a)



b)

a) 1993 HM reliéf rubu vyšší, písmena Kč větší, lesklá ražba (70,000.000 ks)

b) 1993 HM reliéf rubu nižší, písmena Kč menší, matná ražba (vzorový odražek, několik ks a účelový odražek, 1.000 ks)



f)



g)

f) 1994 b' „bičik“ číslice 1 kratší, patka číslice 1 užší, číslice 9 zakončené do oblouku, ráhno značky mincovny kratší, lesklá ražba (letopočet upravený v HM, nejméně 30.000 ks pro sady)

g) 1994 b' „bičik“ číslice 1 delší, patka číslice 1 širší, číslice 9 zakončené do roviny, ráhno značky mincovny delší, matná ražba (letopočet upravený v b', zbytek nákladu)

Z technických důvodů (nedoražení signatury autora L.K na rubu) byla v roce 1995 signatura přesunuta z prostoru vpravo od číslice 0 pod číslici 1.



Vzor: 1993, varianta 1995²¹

Úprava: č.232/1995 Sb., č.198/1997 Sb.

Emise: 1.11.1995

Kov: ocel plátovaná a galvanicky pokovená měď

Průměr: 24,50 mm

Síla: 2,55 mm

Hmotnost: 7,62 g

20) V březnu 1993 byly v HM a RCM vyrobeny účelové odražky mincí 50 h až 50 Kč (3.000 ks mincí 50 h a po 1.000 ks mincí 1 Kč až 50 Kč) k seřízení strojů na zpracování mincí a poskytnuty servisním firmám. Kromě 10 Kč je lze od sériových ražeb odlišit jen obtížně a jejich množství je zahrnuto v nákladech ročníku 1993. Pouze ražbu 10 Kč provedla mincovna z razidel neschválených vzorových odražků (č.7.b), jelikož ještě nebyly vyrobeny nové redukce. V oběhu se vyskytují ojediněle.

21) V praxi označována obvykle jako vzor 1995.

- Hrana:** vroubkovaná, 144 vroubků (vroubkování zhotoveno u ročníku 1995 a části nákladu ročníku 1996 mechanicky, od ročníku 1996 raženého od 19. 9. 1996 elektroerozivně)
- Autor:** k ražbě líce použito nástrojů 10 Kč vzoru 1993, k ražbě rubu upravených nástrojů 10 Kč vzoru 1993, rytecké úpravy rubu Zbyněk Vrkoslav (1995), rytecké úpravy Ivan Eyman (1997), úprava letopočtů 1996,1997 Zbyněk Vrkoslav, 1998-2000 Ivan Eyman
- Provedení:** běžná kvalita - normální ražba¹
špičková kvalita - proof²

Č.	Ročník	Náklad	Varianty
4.	1995 b'	20,530.459	
5.	1996 b'	20,644.143	n,o
6.	1997 b' b.k.	48.215	
7.	1997 b' š.k.	1.500	
8.	1998 b' b.k.	25.000	
9.	1998 b' š.k.	2.600	
10.	1999 b' b.k.	29.490	
11.	1999 b' š.k.	2.000 ²²	
12.	2000 b' b.k.	[30.000]	
13.	2000 b' š.k.	[3.000]	
14.	2001 b' b.k.	[25.000]	
15.	2001 b' š.k.	[3.000]	

- n) 1996 b' vroubkování zhotoveno mechanicky (ražba pro sady a cca 2/5 nákladu pro oběh)
- o) 1996 b' vroubkování zhotoveno elektroerozivně (ražba cca 3/5 nákladu pro oběh)

CZ 66. 10 Kč (korun českých)



- Vzor:** 2000
- Úprava:** č.335/1999 Sb., č.33/2000 Sb.
- Emise:** b.k. 12.1.2000, š.k. 31.3.2000
- Kov:** ocel plátovaná a galvanicky pokovená měď
- Průměr:** 24,50 mm
- Síla:** 2,55 mm
- Hmotnost:** 7,62 g
- Hrana:** vroubkovaná, 144 vroubků (vroubkování zhotoveno elektroerozivně)
- Autor:** k ražbě líce použito nástrojů 10 Kč vzoru 1993, návrh a model rubu akademický sochař Ladislav Kozák, rytecké úpravy rubu Ivan Eyman
- Provedení:** běžná kvalita - normální ražba¹
špičková kvalita - proof²

²²⁾ Ražba pouze pro sady kromě 10 ks autorských odražků. Účetně vyrobeno 2.600 ks, z toho 2.500 ks použito do sad, 10 ks upraveno na autorské odražky a 90 ks 3.5.1999 zničeno.

Č.	Ročník	Náklad	Varianty
1.	2000 b' b.k.	[10,000.000]	
2.	2000 b' š.k.	[3.000]	

CZ 8. 20 Kč (korun českých)



Vzor: 1993
Úprava: č.111/1993 Sb., č.198/1997 Sb.
Emise: 12.5.1993
Kov: ocel plátovaná mosazí CuZn 75:25 a galvanicky pokovená mosazí CuZn 72:28
Průměr: 26,00 mm
Síla: 2,55 mm
Hmotnost: 8,43 g²³
Hrana: hladká
Autor: návrh a model akademický sochař Vladimír Oppl, rytecké úpravy Franz Müller (1993), Ivan Eyman (1997), úprava letopočtu 1994 Mathias Kahmke, 1995-1997 Zbyněk Vrkoš, 1998-2000 Ivan Eyman
Provedení: běžná kvalita - 1993, 1995-2000 lesklá ražba¹, 1994 prvoražba¹
 špičková kvalita - 1997, 1999 proof⁶, 1998 proof⁶, 2000 proof³

Č.	Ročník	Náklad	Varianty
1.	1993 HM	55,001.000	
2.	1994 HM	100.000 ²⁴	
3.	1995 b'	101.837	
4.	1996 b'	101.150	
5.	1997 b' b.k.	8,091.219 ²⁵	f, g
6.	1997 b' š.k.	1.500	
7.	1998 b' b.k.	15,725.000	
8.	1998 b' š.k.	2.600 ²⁶	
9.	1999 b' b.k.	26,274.900	
10.	1999 b' š.k.	2.000	
11.	2000 b' b.k.	[5,000.000]	

23) V důsledku neznalosti výrobní tolerance hmotnosti byla v zahraniční literatuře (money trend, 30. Jahrgang, 9/1998, Impressum Wien 1998, s.22) přisuzována zdánlivě odlišná hmotnost mincí ročníků 1997 a 1998 změně mincovního kovu, k níž však nedošlo!

24) V roce 1995 se rozšířila informace, že existuje 20 Kč ročník 1994 se značkou b', ražená zkušebně a snad i sériově. Tato ražba nebyla plánována ani připravována a razidla ani jejich polotovary neexistují.

25) Mince ve špičkové kvalitě jsou raženy z nových redukcí zhotovených v b' v roce 1997, od 11. 11. 1997 jsou z nových redukcí raženy i mince v běžné kvalitě.

26) Ražba pouze pro sady kromě 10 ks autorských odražků. Účetně vyrobeno 2.600 ks, z toho 2.500 ks použito do sad, 10 ks upraveno na autorské odražky a 90 ks 3.5.1999 zničeno.

12.	2000 b' š.k.	[3.000]
13.	2001 b' b.k.	[25.000]
14.	2001 b' š.k.	[3.000]



- f) 1997 b' číslice letopočtu 9 zakončené kolmo k nohám číslic, značka mincovny užší (ražba ze starých redukcí z roku 1993, nejméně 15.000 ks pro sady)
- g) 1997 b' číslice letopočtu 9 zakončené téměř rovnoběžně s obrubou, značka mincovny širší (ražba z nových redukcí z roku 1997, zbytek nákladu)

CZ 67. 20 Kč (korun českých)



- Vzor:** 2000
- Úprava:** č.336/1999 Sb., č.33/2000 Sb.
- Emise:** b.k. 12.1.2000, š.k. 31.3.2000
- Kov:** ocel plátovaná mosazí CuZn 75:25 a galvanicky pokovená mosazí CuZn 72:28
- Průměr:** 26,00 mm
- Síla:** 2,55 mm
- Hmotnost:** 8,43 g
- Hrana:** hladká
- Autor:** k ražbě lince použito nástrojů 20 Kč vzoru 1993, návrh a model rubu akademický sochař Vladimír Oppl, rytecké úpravy rubu Ivan Eyman
- Provedení:** běžná kvalita - normální ražba¹
špičková kvalita - proof²

Č.	Ročník	Náklad	Varianty
1.	2000 b' b.k.	[10,000.000]	
2.	2000 b' š.k.	[3.000]	

CZ 9. 50 Kč (korun českých)

- Vzor:** 1993
Úprava: č.101/1993 Sb., č.198/1997 Sb.
Emise: 7.4.1993
Kov: ocel, mezikruží plátované a galvanicky pokovené mědi, střed plátovaný mosazi CuZn 75:25
Průměr: 27,50 mm, střed 17,00 mm
Síla: 2,55 mm
Hmotnost: 9,70 g
Hrana: hladká
Autor: návrh a model akademický sochař Ladislav Kozák, rytecké úpravy Franz Müller (1993), Ivan Eyman (1997), úprava letopočtu 1994 Mathias Kahmke, 1995-1997 Zbyněk Vrkoš, 1998-2000 Ivan Eyman
Provedení: běžná kvalita - 1993, 1995-2000 lesklá ražba¹, 1994 prvoražba¹
 špičková kvalita - 1997, 1998 proof³⁻⁵, 1999, 2000 proof⁶

Č.	Ročník	Náklad	Varianty
1.	1993 HM	35,001.000 ²⁷	
2.	1994 HM	100.000	d-i ²⁸
3.	1995 b'	102.977	
4.	1996 b'	103.073	
5.	1997 b' b.k.	40.000	
6.	1997 b' š.k.	1.500	
7.	1998 b' b.k.	25.000	
8.	1998 b' š.k.	2.600 ²⁹	
9.	1999 b' b.k.	29.490	
10.	1999 b' š.k.	2.000	
11.	2000 b' b.k.	[30.000]	
12.	2000 b' š.k.	[3.000]	
13.	2001 b' b.k.	[25.000]	
14.	2001 b' š.k.	[3.000]	

27) První mince České republiky. První odražky provedeny 13.1.1993 v 9,00 hodin. Sériová výroba zahájena 8.2.1993, první dodávka do České republiky se uskutečnila 10.3.1993. V anketě World Coins vyhlášena „Mincí roku 1993“ v kategorii oběžných mincí. Blíže viz Moravec, J.: Česká padesátikoruna nejlepší oběžnou mincí roku 1993, Numismatické listy LI, 1/1996, s.18-20, 2.a 3.strana obálky. Zde uvedený náklad ročníku 1995 nebyl konečný. Rovněž informace o uložení ceny v již neexistujícím kabinetu mincí ČNB je překonána.

28) Mince d)-i) se v oběhu nevyskytují. Odražky odlišných barevných kombinací 50 Kč (varianty d,e) existují pouze s ročníkem 1994. Vyobrazení téže barevné kombinace u ročníku 1993 není reprodukcí skutečné ražby, ale pouze kolorovanou fotografií běžné mince.

29) Ražba pouze pro sady kromě 10 ks autorských odražků. Účetně vyrobeno 2.600 ks, z toho 2.500 ks použito do sad, 10 ks upraveno na autorské odražky a 90 ks 3.5.1999 zničeno.

- d) 1994 HM ocel, mezikruží plátované a galvanicky pokovené niklem, střed plátovaný a galvanicky pokovený mosazí, 9,70 g, lesklá ražba, provedena z razidel 1994 HM v *b'*, na líci vyraženo písmeno A (materiálová zkouška, 5 ks)
- e) 1994 HM mezikruží ocel plátovaná a galvanicky pokovená niklem, střed mosaz, 9,85 g, lesklá ražba, provedena z razidel 1994 HM v *b'*, na líci vyraženo písmeno B (materiálová zkouška, 5 ks)
- f) 1994 HM ocel, mezikruží plátované a galvanicky pokovené mědi, střed plátovaný a galvanicky pokovený mosazí, 9,70 g, lesklá ražba, provedena z razidel 1994 HM v *b'*, na líci vyraženo písmeno C (materiálová zkouška, 100 ks)
- g) 1994 HM mezikruží ocel plátovaná a galvanicky pokovená mědi, střed mosaz, 9,97 g, lesklá ražba, provedena z razidel 1994 HM v *b'*, na líci vyraženo písmeno D, (materiálová zkouška, 100 ks)
- h) 1994 HM mezikruží ocel plátovaná a galvanicky pokovená mědi, střed hliníkový bronz, 9,74 g, lesklá ražba, provedena z razidel 1994 HM v *b'*, na líci vyraženo písmeno E (materiálová zkouška, 100 ks)
- i) 1994 HM mezikruží ocel plátovaná a galvanicky pokovená mědi, střed mosaz, 9,87 g, lesklá ražba, provedena z razidel 1994 HM v *b'*, na líci vyraženo písmeno N (materiálová zkouška, 100 ks)



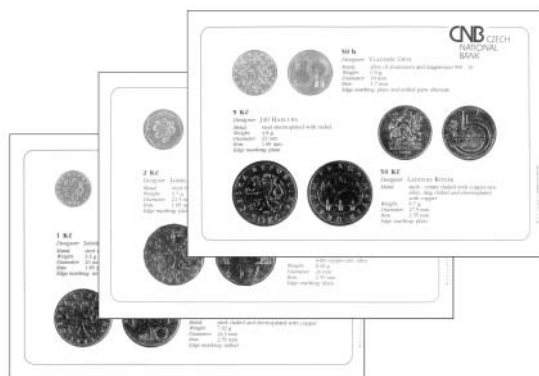
Cena za nejlepší oběžnou minci roku 1993, obelisk z křišťálového skla (základna 60 mm, výška 250 mm) umístěný na hranolu z černého leštěného mramoru (Česká národní banka)

Karty oběžných mincí

V roce 1993 byl vydán soubor tří karet v české a anglické jazykové verzi s popisem a vyobrazením oběžných mincí, provedeným technikou suché pečetě. Na rozdíl od katalogových karet mincí z drahých kovů byly karty oběžných mincí vyrobeny pouze pro propagační a reprezentační účely ČNB. Karty vydala Česká národní banka v nakladatelství Titanic, Praha, vyrobil Jan Novák v Praze. Veřejnost je mohla získat na výstavě FIBEX '95.



Karty pro 10 h/1 Kč/10 Kč, 20 h/2 Kč/20 Kč a 50 h/5 Kč/50 Kč v české verzi



Karty pro 10 h/1 Kč/10 Kč, 20 h/2 Kč/20 Kč a 50 h/5 Kč/50 Kč v anglické verzi

V roce 2000 byla ke stejným účelům vydána karta s popisem v českém a anglickém jazyce a vyobrazením oběžných mincí 10 a 20 Kč vzoru 2000, provedeným technikou suché pečeti. Karty vydala Česká národní banka v nakladatelství Titan, Praha, vyrobila Victoria Security Printing, a.s. v Praze.



Sady oběžných mincí

Od roku 1993, prvního ročníku českých mincí, jsou vydávány sady oběžných mincí, navazující na tradici založenou v roce 1980. Vydavatelem sad je Česká národní banka, výrobcem Bižuterie, a.s. (Bižuterie Česká Mincovna, a.s.), Jablonec nad Nisou.

Některé sady byly doplněny žetony nebo medailemi. Smlouva mezi vydavatelem a výrobcem umožňuje doplnit sadu také mincemi z drahých kovů, dosud však této možnosti nebylo využito. Od roku 1997 jsou kompletovány též sady s mincemi ve špičkové kvalitě (proof).

CZ 1.-9. Sada oběžných mincí 1993



Rozměr: 145x105 mm

Výrobce: Bižuterie, a.s., Jablonec nad Nisou (kompletace), Irisa, výrobní družstvo, Vsetín (přebal), Štátní mincovna, Kremnica (obal)

Vydání: 1.varianta 1.7.1993
2.varianta 18.8.1993

Č.	Ročník	Limit	Náklad	Stav	Cena
1.	1993 HM,RCM	1	20.000	20.000 ^{2, 3}	250,-
2.	1993 b',RCM,HM	4	30.000	11.400 ⁵	300.-

1) Limit na výrobu sad v roce 1993 nebyl stanoven.

2) Obsahuje mince po 10,20,50 h (ražba HM), 1,2,5 Kč (ražba RCM), 10,20,50 Kč (ražba HM).

3) V roce 1993 byla zvažována kompletace sad s mincemi z HM a RCM vyrobenými postupy „Erstabschlag“ resp. „brilliant uncirculated“ a „polierte Platte“ resp. „proof“. Výroba ani její příprava se neuskutečnila v důsledku neúměrných cenových nároků RCM.

4) Limit na výrobu sad v roce 1993 nebyl stanoven.

5) Obsahuje mince po 10,20,50 h (ražba b'), 1,2,5 Kč (ražba RCM), 10,20,50 Kč (ražba HM).

CZ 1.-9. Sada oběžných mincí 1994

1. varianta



2. varianta

Rozměr: přebal 122x122 mm, obal průměr 117 mm

Výrobce: Bižuterie, a.s., Jablonec nad Nisou (kompletace), Iriša, výrobní družstvo, Vsetín (přebal), Bižuterní technická výroba, Jablonec nad Nisou (obal)

Vydání: 1.varianta 22.3.1994
2.varianta 28.6.1994

Č.	Ročník	Limit	Náklad	Stav	Varianty	Cena
1.	1994 b',HM	obě	20.000	13.400 ⁶	a,b	250,-
2.	1994 b',HM,RCM	50.000	10.000	7.000 ⁷		300,-

a) 10,20,50 haléřů - matované ražby, 2.500 ks

b) 10,20,50 haléřů - lesklé ražby, 17.500 ks

CZ 1.-9. Sada oběžných mincí 1995

Rozměr: 150x150 mm

Výrobce: Bižuterie, a.s., Jablonec nad Nisou (kompletace) Zenith Print and Packaging Ltd., Treforest (obal)

Vydání: 7.2.1995

6) Obsahuje mince po 10,20,50 h, 1,2,5,10 Kč (ražba b'), 20,50 Kč (ražba HM).

7) Obsahuje mince po 10,50 h, 1,10 Kč (ražba b'), 20 h, 20,50 Kč (ražba HM), 2,5 Kč (ražba RCM).

Ročník	Limit	Náklad	Stav	Cena
1995 b'	50.000	22.400	21.900 ⁸	300,-

CZ 1.-9. Sada oběžných mincí 1996 - „Praha“



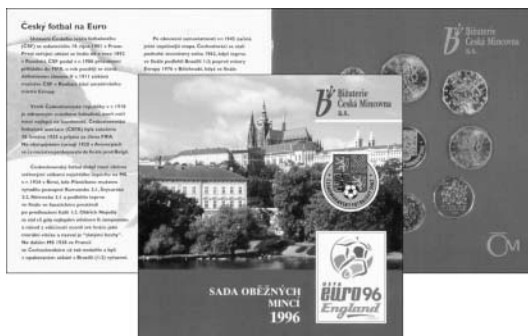
Rozměr: 150x150 mm

Výrobce: Bižuterie Česká Mincovna, a.s., Jablonec nad Nisou (kompletace), Zenith Print and Packaging Ltd., Treforest (obal)

Vydání: 1.4.1996

Ročník	Limit	Náklad	Stav	Cena
1996 b'	50.000 ⁹	14.988	14.188 ¹⁰	250,-
(1996 b' š.k.)	3.000 ¹¹⁾ 12			

CZ 1.-9. Sada oběžných mincí 1996 - „Euro“



8) Obsahuje mince po 10,20,50 h, 1,2,5,10,20,50 Kč (ražba b').

9) Uvedený limit je společný pro sady „Praha“ i „Euro“ a pro běžnou i plánovanou a neuskutečňovanou špičkovou kvalitu.

10) Obsahuje mince po 10,20,50 h, 1,2,5,10,20,50 Kč.

11) Uvedený limit pro sady s mincemi ve špičkové kvalitě je součástí celkového limitu na rok 1996.

12) Smlouva České národní banky a Bižuterie České Mincovny, a.s. na rok 1996 předpokládala též kompletaci sad s mincemi ve špičkové kvalitě („proof“). Výroba se neuskutečnila z důvodu nevyhovujících redukcí s nízkým reliéfem ze zahraniční výroby v roce 1993. Ražba oběžných mincí ve špičkové kvalitě se uskutečnila až v roce 1997 po zhotovení nových redukcí.

Rozměr: 150x150 mm

Výrobce: Bižuterie Česká Mincovna, a.s., Jablonec nad Nisou (kompletace), Zenith Print and Packaging Ltd., Treforest (obal)

Vydání: 1.4.1996

Ročník	Limit	Náklad	Stav	Cena
1996 b ¹	50.000 ¹³	11.052	11.052 ¹⁴	300,-

CZ 1.-9. Sada oběžných mincí 1997 - běžná kvalita



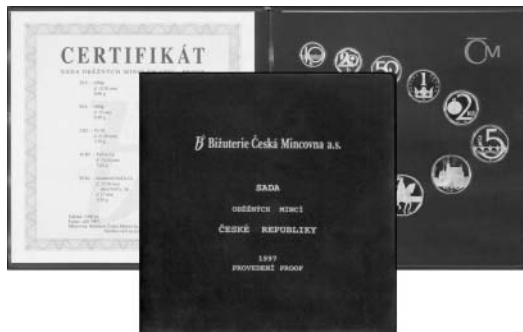
Rozměr: 150x150 mm

Výrobce: Bižuterie Česká Mincovna, a.s., Jablonec nad Nisou (kompletace), Zenith Print and Packaging Ltd., Treforest (obal)

Vydání: 22.4.1997

Ročník	Limit	Náklad	Stav	Cena
1997 b ¹	50.000 ¹⁵	15.000	15.000 ¹⁶	250,-

CZ 1.-9. Sada oběžných mincí 1997 - špičková kvalita



13) Uvedený limit je společný pro sady „Praha“ i „Euro“.

14) Obsahuje mince po 10,20,50 h, 1,2,5,10,20,50 Kč.

15) Uvedený limit je společný pro sady v běžné i špičkové kvalitě.

16) Obsahuje mince po 10,20,50 h, 1,2,5,10,20,50 Kč.

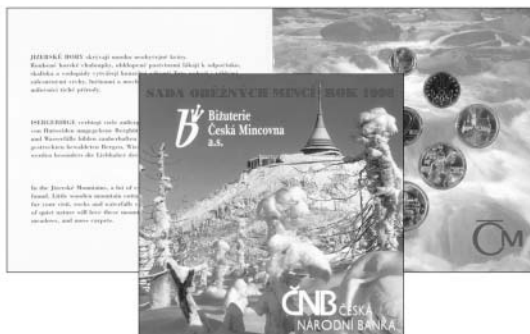
Rozměr: 165x165 mm

Výrobce: Bižuterie Česká Mincovna, a.s., Jablonec nad Nisou (kompletace), Sternisa GmbH, Linz (obal)
Zenith Print and Packaging Ltd., Treforest (vločka), Státní tiskárna cenin, Praha (vložené listy)

Vydání: 1.10.1997

Ročník	Limit	Náklad	Stav	Cena
1997 b'	10.000 ¹⁷	1.500	1.500 ¹⁸	5500,-

CZ 1.-9. Sada oběžných mincí 1998 - běžná kvalita „Ještěd“



Rozměr: 150x150 mm

Výrobce: Bižuterie Česká Mincovna, a.s., Jablonec nad Nisou (kompletace), Zenith Print and Packaging Ltd., Treforest (obal)

Vydání: 30.4.1998, v prodeji od 4.5.1998

Ročník	Limit	Náklad	Stav	Cena
1998 b'	40.000 ¹⁹	10.000	10.000 ²⁰	250,-

CZ 1.-9. Sada oběžných mincí 1998 - běžná kvalita „Nagano“



17) Uvedený limit pro sady s mincemi ve špičkové kvalitě je součástí celkového limitu na rok 1997.

18) Obsahuje mince po 10,20,50 h, 1,2,5,10,20,50 Kč.

19) Uvedený limit je společný pro sady „Ještěd“ i „Nagano“ a pro běžnou i špičkovou kvalitu.

20) Obsahuje mince po 10,20,50 h, 1,2,5,10,20,50 Kč.

Rozměr: 150x150 mm

Výrobce: Bižuterie Česká Mincovna, a.s., Jablonec nad Nisou (kompletace), Zenith Print and Packaging Ltd., Treforest (obal)

Vydání: 30.4.1998, v prodeji od 4.5.1998

Ročník	Limit	Náklad	Stav	Cena
1998 b ¹	40.000 ²¹	5.000	5.000 ²²	300,-

CZ 1.-9. Sada oběžných mincí 1998 - špičková kvalita



Rozměr: 165x165 mm

Výrobce: Bižuterie Česká Mincovna, a.s., Jablonec nad Nisou (kompletace), Sternisa GmbH, Linz (obal), Zenith Print and Packaging Ltd., Treforest (vločka), Státní tiskárna cenin, s.p., Praha (vložené listy)

Vydání: 30.6.1998

Ročník	Limit	Náklad	Stav	Cena
1998 b ¹	5.000 ²³	2.500	2.500 ²⁴	1.500,-

21) Uvedený limit je společný pro sady „Ještěd“ i „Nagano“ a pro běžnou i špičkovou kvalitu.

22) Obsahuje mince po 10,20,50 h, 1,2,5,10,20,50 Kč.

23) Uvedený limit pro sady s mincemi ve špičkové kvalitě je součástí celkového limitu na rok 1998.

24) Obsahuje mince po 10,20,50 h, 1,2,5,10,20,50 Kč.

CZ 1-9. Sada oběžných mincí 1999 - běžná kvalita „Parlér“**Rozměr:** 150x150 mm**Výrobce:** Bižuterie Česká Mincovna, a.s., Jablonec nad Nisou (kompletace), Zenith Print and Packaging Ltd., Treforest (oba)**Vydání:** 26.2.1999, v prodeji od 12.3.1999

Ročník	Limit	Náklad	Stav	Cena
1999 b'	30.000 ²⁵	8.000	8.000 ²⁶	300,-

CZ 1-9. Sada oběžných mincí 1999 - běžná kvalita „NATO“**Rozměr:** 150x150 mm**Výrobce:** Bižuterie Česká Mincovna, a.s., Jablonec nad Nisou (kompletace), Zenith Print and Packaging Ltd., Treforest (oba)**Vydání:** 26.2.1999, v prodeji od 12.3.1999

Ročník	Limit	Náklad	Stav	Cena
1999 b'	30.000 ²⁷	5.000	5.000 ²⁸	300,-

25) Uvedený limit je společný pro sady „Parlér“, „NATO“ i „Sekora“ a pro běžnou i špičkovou kvalitu.

26) Obsahuje mince po 10,20,50 h, 1,2,5,10,20,50 Kč.

27) Uvedený limit je společný pro sady „Parlér“, „NATO“ i „Sekora“ a pro běžnou i špičkovou kvalitu.

28) Obsahuje mince po 10,20,50 h, 1,2,5,10,20,50 Kč.

CZ 1.-9. Sada oběžných mincí 1999 - běžná kvalita „Sekora“



Rozměr: 150x150 mm

Výrobce: Bižuterie Česká Mincovna, a.s., Jablonec nad Nisou (kompletace), Zenith Print and Packaging Ltd., Treforest (obal)

Vydání: 30.6.1999, v prodeji od 15.7.1999

Ročník	Limit	Náklad	Stav	Cena
1999 b'	30.000 ²⁹	4.000	4.000 ³⁰	300,-

CZ 1.-9. Sada oběžných mincí 1999 - špičková kvalita



Rozměr: 165x165 mm

Výrobce: Bižuterie Česká Mincovna, a.s., Jablonec nad Nisou (kompletace), Sternisa GmbH, Linz (obal), Zenith Print and Packaging Ltd., Treforest (vločka), Státní tiskárna cenin, s.p., Praha (vložené listy)

Vydání: 30.4.1999

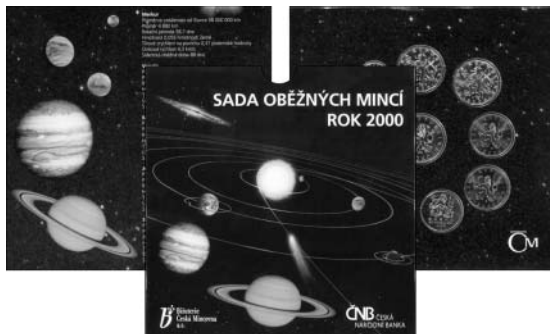
Ročník	Limit	Náklad	Stav	Cena
1999 b'	3.000 ³¹	2.000	2.000 ³²	1.500,-

29) Uvedený limit je společný pro sady „Parlér“, „NATO“ i „Sekora“ a pro běžnou i špičkovou kvalitu.

30) Obsahuje mince po 10,20,50 h, 1,2,5,10,20,50 Kč.

31) Uvedený limit pro sady s mincemi ve špičkové kvalitě je součástí celkového limitu na rok 1999.

32) Obsahuje mince po 10,20,50 h, 1,2,5,10,20,50 Kč.

CZ 1.-9.,66.,67. Sada oběžných mincí 2000 - běžná kvalita „Vesmír“

Rožměr: přebal 152x152 mm, obal 150x150 mm (složitelný do podoby stojanu)

Výrobce: Bižuterie Česká Mincovna, a.s., Jablonec nad Nisou (kompletace), Zenith Print and Packaging Ltd., Treforest (obal)

Vydání: 29.2.2000, v prodeji od 23.3.2000

Ročník	Limit	Náklad	Stav	Cena
2000 b'	30.000 ³³	13.000	13.000 ³⁴	350,-

CZ 1.-6.,9.,66.,67. Sada oběžných mincí 2000 - běžná kvalita „MMF“

Rožměr: 150x150 mm

Výrobce: Bižuterie Česká Mincovna, a.s., Jablonec nad Nisou (kompletace), Zenith Print and Packaging Ltd., Treforest (obal)

Vydání: 30.6.2000, v prodeji od 25.9.2000

Ročník	Limit	Náklad	Stav	Cena
2000 b'	30.000 ³⁵	10.000	10.000 ³⁶	400,-

33) Uvedený limit je společný pro sady „Vesmír“ i „MMF“ a pro běžnou i špičkovou kvalitu.

34) Obsahuje mince po 10,20,50 h, 1,2,5 Kč, 10 Kč vzor 1993, 10 Kč vzor 2000, 20 Kč vzor 1993, 20 Kč vzor 2000, 50 Kč.

35) Uvedený limit je společný pro sady „Vesmír“ i „MMF“ a pro běžnou i špičkovou kvalitu.

36) Obsahuje mince po 10,20,50 h, 1,2,5 Kč, 10 Kč vzor 2000, 20 Kč vzor 2000, 50 Kč.

CZ 1.-9.,66.,67. Sada oběžných mincí 2000 - špičková kvalita

Rozměr: 165x165 mm

Výrobce: Bižuterie Česká Mincovna, a.s., Jablonec nad Nisou (kompletace), Sternisa GmbH, Linz (obal), Zenith Print and Packaging Ltd., Treforest (vločka), Státní tiskárna cenin, s.p., Praha (vložené listy)

Vydání: 31.3.2000, v prodeji od 21.4.2000

Ročník	Limit	Náklad	Stav	Cena
2000 b'	3.000 ³⁷	2.500	2.500 ³⁸	1.500,-

CZ 1.-9. Sada oběžných mincí 2001 - běžná kvalita

Rozměr: 150x150 mm

Výrobce: Bižuterie Česká Mincovna, a.s., Jablonec nad Nisou (kompletace), Zenith Print and Packaging Ltd., Treforest (obal)

Vydání: [28.2.2001]

Ročník	Limit	Náklad	Stav	Cena
2001 b'	25.000 ³⁹		40	350,-

37) Uvedený limit pro sady s mincemi ve špičkové kvalitě je součástí celkového limitu na rok 2000.

38) Obsahuje mince po 10,20,50 h, 1,2,5 Kč, 10 Kč vzor 1993, 10 Kč vzor 2000, 20 Kč vzor 1993, 20 Kč vzor 2000, 50 Kč.

39) Uvedený limit je společný pro sady v běžné i špičkové kvalitě.

40) Obsahuje mince po 10,20,50 h, 1,2,5,10,20,50 Kč.

Mince z drahých kovů

V závěru roku 1993 zahájila Česká národní banka vydávání pamětních stříbrných mincí a navázala tak na dlouholetou tradici československých pamětních mincí. Pamětní stříbrné mince se vydávají v nominální hodnotě 200 Kč. Plán emise pamětních mincí umožňoval v letech 1993-1995 též ražbu mince 500 Kč, k realizaci ovšem nedošlo. Všechny mince jsou vydávány v dvojím provedení, běžné a špičkové kvalitě.

Od roku 1995 jsou současně vydávány zlaté mince uncového standardu¹ z ryzího zlata v hmotnosti trojské unce a jejich dílů, některé ročníky jen v běžné nebo jen ve špičkové kvalitě. Mimořádnou emisí představuje pamětní stříbrná 2.000 Kč mince se zlatou vložkou pouze ve špičkové kvalitě.

Společné údaje

Tvar

Všechny mince z drahých kovů jsou kulaté, 2.000 Kč vzoru 2000 je kulatá, bimetalová (stříbrná se zlatou vložkou).

Redukce, razidla, střížky

Redukce, razidla a střížky na výrobu mincí v zahraničí si vyráběly samy realizující mincovny (Münze Österreich AG, Wien, Royal Mint, Llantrisant, Štátna mincovňa, Kremnica).

Všechny redukce a razidla na výrobu mincí v tuzemsku vyrábí Bižuterie, a.s. v Jablonci nad Nisou, střížky dodává Münze Österreich AG, Wien.

Ražba

První české mince z drahých kovů razily zahraniční mincovny (1993, 1994 I Münze Österreich AG, Wien, 1994 II Royal Mint, Llantrisant, 1994 III Štátna mincovňa, Kremnica), neboť tuzemská mincovna nebyla ještě na výrobu velkopřůměrových mincí pro sběratelské účely vybavena. Od emise 1994 IV razí všechny mince z drahých kovů Bižuterie, a.s. v Jablonci nad Nisou.

CZ 10. 200 Kč (korun českých)



Námět:	1. výročí schválení Ústavy České republiky
Vzor:	1993
Úprava:	č.261/1993 Sb.
Emise:	15.12.1993
Kov:	stříbro AgCu 900:100

1) Zlaté mince jsou často chybně prezentovány jako dukáty, např. Drobná plastika 4/1995, s.128.

Průměr: 31,00 mm
Síla: 2,20 mm
Hmotnost: 13,00 g
Hrana: běžná kvalita - vroubkovaná, 250 vroubků
špičková kvalita - hladká
Autor: návrh a model Jitka Jelínková, rytecké úpravy Werner Kugler, Thomas Pesendorfer, Christa Reiter
Provedení: běžná kvalita - handgehoben¹⁻²
špičková kvalita - polierte Platte³

Č.	Ročník	Limit	Náklad	Stav	Cena
1.	1993 MÖ b.k.	obě	30.000	25.348	300,-
2.	1993 MÖ š.k.	60.000	5.000	3.972	700,-

CZ 22. 200 Kč (korun českých)



Námět: 650.výročí založení pražského arcibiskupství a položení základního kamene ke Katedrále sv.Víta
Vzor: 1994 I
Úprava: č.67/1994 Sb.
Emise: 20.4.1994
Kov: stříbro AgCu 900:100
Průměr: 31,00 mm
Síla: 2,30 mm²
Hmotnost: 13,00 g
Hrana: běžná kvalita - vroubkovaná, 250 vroubků
špičková kvalita - hladká
Autor: návrh a model akademická sochařka Jarmila Truhlíková-Spěváková, rytecké úpravy Werner Kugler, Christa Reiter
Provedení: běžná kvalita - handgehoben²
špičková kvalita - polierte Platte³

Č.	Ročník	Limit	Náklad	Stav	Cena
1.	1994 MÖ b.k.	obě	27.500	25.155	300,-
2.	1994 MÖ š.k.	60.000	2.500	2.500	10.000,-

2) V průběhu přípravy výroby byla změněna síla mince z 2,20 mm na 2,30 mm, na katalogových kartách již tato úprava nemohla být zohledněna.

CZ 23. 200 Kč (korun českých)

- Námět:** 50.výročí vylodění spojenců v Normandii
Vzor: 1994 II
Úprava: č.103/1994 Sb.
Emise: 1.6.1994
Kov: stříbro AgCu 900:100
Průměr: 31,00 mm
Síla: b.k. 1,95 mm, š.k. 1,91 mm
Hmotnost: 13,00 g
Hrana: běžná kvalita - vroubkovaná, 145 vroubků
 špičková kvalita - hladká
Autor: návrh a model akademická sochařka Jarmila Truhlíková-Spěváková, rytecké úpravy Robert Elderton
Provedení: běžná kvalita - brilliant uncirculated¹
 špičková kvalita - frosted proof²

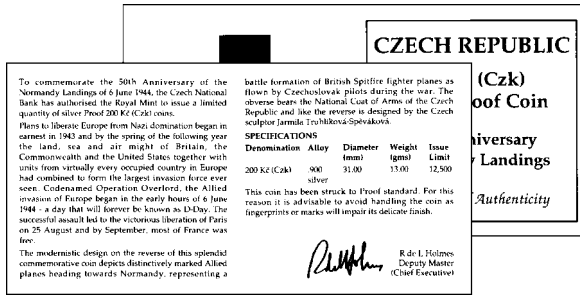
Č.	Ročník	Limit	Náklad	Stav	Cena
1.	1994 RM b.k.	obě	27.900 ³	21.455	400,-
2.	1994 RM š.k.	50.000	4.085 ⁴	4.085	1.200,-



Certifikát pravosti pro 200 Kč 1994 II v brilliant uncirculated

3) K prodeji v tuzemsku vyrobeno 27.500 ks. K prodeji v zahraničí náklad limitován 5.000 ks, skutečně raženo 400 ks (z toho neprodaných 300 ks zničeno). U dodaných mincí byly zjištěny četné výrobní vady, 6.000 ks bylo vytříděno jako nevyhovujících a zničeno.

4) K prodeji v tuzemsku vyrobeno 2.500 ks. K prodeji v zahraničí náklad limitován 10.000 ks, skutečně raženo 1.585 ks.



Certifikát pravosti pro 200 Kč 1994 II v proof

CZ 24. 200 Kč (korun českých)



- Námět:** 125.výročí zahájení provozu první koněspřežné městské tramvaje v Brně
Vzor: 1994 III
Úprava: č.147/1994 Sb.
Emise: 3.8.1994
Kov: stříbro AgCu 900:100
Průměr: 31,00 mm
Síla: 2,05 mm
Hmotnost: 13,00 g
Hrana: běžná kvalita - vroubkovaná, 250 vroubků
 špičková kvalita - hladká
Autor: návrh a model akademický sochař Jiří Harcuba, rytecké úpravy Ján Allerám
Provedení: běžná kvalita - normální ražba²
 špičková kvalita - proof³

Č.	Ročník	Limit	Náklad	Stav	Varianty	Cena
1.	1994 MK b.k.	obě	25.000	22.383	a,b ⁵	300,-
2.	1994 MK š.k.	60.000	2.000	2.000		800,-

a) 1994 MK běžná kvalita, povrch lesklejší

b) 1994 MK běžná kvalita, povrch matnější

5) Rozdíly v lesku mohly vzniknout rozdílným stupněm matování jednotlivých razidel resp. ražbou z razidel pro běžnou kvalitu na střížky pro špičkovou kvalitu.

CZ 25. 200 Kč (korun českých)

Námět:	Ochrana a tvorba životního prostředí
Vzor:	1994 IV
Úprava:	č.206/1994 Sb.
Emise:	30.11.1994
Kov:	stříbro AgCu 900:100
Průměr:	31,00 mm
Síla:	2,15 mm
Hmotnost:	13,00 g
Hrana:	běžná kvalita - vroubkovaná, 250 vroubků špičková kvalita - hladká
Autor:	návrh a model akademický sochař Ladislav Kozák, rytecké úpravy Ivan Eyman
Provedení:	běžná kvalita - normální ražba ⁵ špičková kvalita - proof ⁶

Č.	Ročník	Limit	Náklad	Stav	Cena
1.	1994 b' b.k.	obě	25.000	23.474	250,-
2.	1994 b' š.k.	60.000	2.000	2.000	1.500,-

200 Kč (korun českých)

Námět:	175.výročí narození Boženy Němcové
Vzor:	(1995 I - nerealizovaná)
Emise:	(předpoklad 25.1.1995)
Autor:	návrh a model akademický sochař Jiří Harcuba

Ročník	Limit	Náklad
(1995 b' b.k.)	obě	25.000)
(1995 b' š.k.)	60.000	2.000)

Připravována na základě plánu emise pamětních mincí. Rozhodnutím bankovní rady ČNB z 3.11.1994 emise před započítáním realizace zrušena. Údaje uvedené v závorkách jsou pouze plánované, k právě nástrojů ani zkušební ražbě nedošlo⁶.

6) V roce 1996 se rozšířila informace, že existují exempláře této nevydané mince, zhotovené nelegálně. Vzhledem k tomu, že příprava výroby nebyla vůbec zahájena a sádrový model neopustil ČNB, je možnost existence těchto exemplářů krajně nepravděpodobná. Nelze však vyloučit, že za nevydané pamětní mince mohly být na sběratelském trhu vydávány medaile vztahující se k této osobnosti.

CZ 28. 200 Kč (korun českých)

- Námět:** 50.výročí vítězství nad fašismem
Vzor: 1995 I
Úprava: č.63/1995 Sb.
Emise: 26.4.1995
Kov: stříbro AgCu 900:100
Průměr: 31,00 mm
Síla: 2,20 mm
Hmotnost: 13,00 g
Hrana: běžná kvalita - vroubkovaná, 250 vroubků
 špičková kvalita - hladká
Autor: návrh a model Jitka Jelínková, rytecké úpravy líce Lubomír Lietava, rubu Ivan Eyman
Provedení: běžná kvalita - normální ražba³
 špičková kvalita - proof³

Č.	Ročník	Limit	Náklad	Stav	Cena
1.	1995 b' b.k.	obě	25.000	21.958	300,-
2.	1995 b' š.k.	60.000	2.000	2.000	1.500,-

CZ 29. 200 Kč (korun českých)

- Námět:** 200.výročí narození Pavla Josefa Šafaříka
Vzor: 1995 II
Úprava: č.64/1995 Sb.
Emise: 26.4.1995
Kov: stříbro AgCu 900:100
Průměr: 31,00 mm
Síla: 2,25 mm
Hmotnost: 13,00 g
Hrana: běžná kvalita - vroubkovaná, 250 vroubků
 špičková kvalita - hladká

Autor: návrh a model Mgr.Art.Petr Horák, rytecké úpravy líce Lubomír Lietava, rubu Zbyněk Vrkoslav
Provedení: běžná kvalita - normální ražba³
 špičková kvalita - proof⁶

Č.	Ročník	Limit	Náklad	Stav	Cena
1.	1995 b' b.k.	obě	25.000	21.750	250,-
2.	1995 b' š.k.	60.000	2.000	2.000	700,-

CZ 30. 1.000 Kč (korun českých)



Námět: Koruna česká
Vzor: 1995
Úprava: č.156/1995 Sb.
Emise: ročník 1995 4.10.1995, ročník 1996 27.3.1996, ročník 1997 2.4.1997
Kov: zlato Au 999,9
Průměr: 16,00 mm
Síla: 1,10 mm
Hmotnost: 3,111 g
Hrana: běžná kvalita - vroubkovaná, 130 vroubků
 špičková kvalita - hladká
Autor: návrh a model akademický sochař Vladimír Oppl, rytecké úpravy líce Zbyněk Vrkoslav, rubu Lubomír Lietava (1995), Zbyněk Vrkoslav (1996⁷), úprava letopočtu 1997 Libuše Franckeová
Provedení: běžná kvalita - normální ražba²
 špičková kvalita - 1996 proof³, 1997 proof²

Č.	Ročník	Limit ⁸	Náklad	Stav	Cena
1.	1995 b' b.k.	2.000	2.000	1.997	3.000,-
2.	1996 ČM b.k.	obě	3.256	3.253	2.600,-
3.	1996 ČM š.k.	4.000	744	741	3.000,-
4.	1997 ČM š.k.	3.000	2.250	2.247	3.000,-

CZ 31. 2.500 Kč (korun českých)



7) Ročníky 1996 a 1997 byly raženy z nových redukcí s vyšším reliéfem zhotovených v ČM v roce 1996.

8) Celkový náklad emise „Koruna česká“ nebyl limitován, uvedené limity platí pouze pro příslušné ročníky ražby.

Námět: Koruna česká
Vzor: 1995
Úprava: č.157/1995 Sb.
Emise: ročník 1995 4.10.1995, ročník 1996 27.3.1996, ročník 1997 2.4.1997
Kov: zlato Au 999,9
Průměr: 22,00 mm
Síla: 1,45 mm
Hmotnost: 7,777 g
Hrana: běžná kvalita - vroubkovaná, 175 vroubků
 špičková kvalita - hladká
Autor: návrh a model akademický sochař Vladimír Oppl, rytecké úpravy líce Jaroslav Hrách, rubu Lubomír Lietava (1995), líce Lubomír Lietava, rubu Ivan Eyman (1996⁹⁾), úprava letopočtu 1997 Lubomír Lietava
Provedení: běžná kvalita - normální ražba³
 špičková kvalita - proof³

Č.	Ročník	Limit ¹⁰	Náklad	Stav	Cena
1.	1995 b ² b.k.	2.000	2.000	1.997	4.500,-
2.	1996 ČM b.k.	obě	1.256	1.253	5.000,-
3.	1996 ČM š.k.	2.000	744	741	5.000,-
4.	1997 ČM š.k.	3.000	1.700	1.697	4.500,-

CZ 32. 5.000 Kč (korun českých)



Námět: Koruna česká
Vzor: 1995
Úprava: č.158/1995 Sb.
Emise: ročník 1995 4.10.1995, ročník 1996 27.3.1996, ročník 1997 2.4.1997
Kov: zlato Au 999,9
Průměr: 28,00 mm
Síla: 1,75 mm
Hmotnost: 15,553 g
Hrana: běžná kvalita - vroubkovaná, 225 vroubků
 špičková kvalita - hladká
Autor: návrh, model (1995) a úprava modelu (1996) akademický sochař Vladimír Oppl, rytecké úpravy líce Ivan Eyman, rubu Zbyněk Vrkoslav (1995), líce Lubomír Lietava, rubu Zbyněk Vrkoslav (1996¹¹⁾), úprava letopočtu 1997 Lubomír Lietava

9) Ročníky 1996 a 1997 byly raženy z nových redukcí s vyšším reliéfem zhotovených v ČM v roce 1996.

10) Celkový náklad emise „Koruna česká“ nebyl limitován, uvedené limity platí pouze pro příslušné ročníky ražby.

11) Ročníky 1996 a 1997 byly raženy z nových redukcí s vyšším reliéfem zhotovených v ČM v roce 1996.

Provedení: běžná kvalita - 1995 normální ražba⁷, 1996 normální ražba³
špičková kvalita - 1996 proof³, 1997 proof⁵

Č.	Ročník	Limit ¹²	Náklad	Stav	Cena
1.	1995 b' b.k.	1.000	1.000	997	9.000,-
2.	1996 ČM b.k.	obě	1.256	1.253	10.000,-
3.	1996 ČM š.k.	2.000	744	741	10.000,-
4.	1997 ČM š.k.	2.000	1.500	1.497	9.000,-

CZ 33. 10.000 Kč (korun českých)



Námět: Koruna česká
Vzor: 1995
Úprava: č.159/1995 Sb.
Emise: ročník 1995 4.10.1995, ročník 1996 27.3.1996, ročník 1997 2.4.1997
Kov: zlato Au 999,9
Průměr: 34,00 mm
Síla: 2,30 mm
Hmotnost: 31,107 g
Hrana: běžná kvalita - vroubkovaná, 275 vroubků
špičková kvalita - hladká
Autor: návrh a model akademický sochař Jiří Harcuba, rytecké úpravy a úprava letopočtů 1996 a 1997 Ivan Eyman
Provedení: běžná kvalita - 1995 normální ražba³, 1996 normální ražba⁵
špičková kvalita - 1996 proof⁶, 1997 proof⁴

Č.	Ročník	Limit ¹³	Náklad	Stav	Cena
1.	1995 b' b.k.	1.000	1.000	997	18.000,-
2.	1996 ČM b.k.	obě	1.256	1.253	16.000,-
3.	1996 ČM š.k.	2.000	744	741	18.000,-
4.	1997 ČM š.k.	2.000	1.500	1.497	16.000,-

¹²⁾ Celkový náklad emise „Koruna česká“ nebyl limitován, uvedené limity platí pouze pro příslušné ročníky ražby.

¹³⁾ Celkový náklad emise „Koruna česká“ nebyl limitován, uvedené limity platí pouze pro příslušné ročníky ražby.

CZ 34. 200 Kč (korun českých)

- Námět:** 50.výročí založení Organizace spojených národů
Vzor: 1995 III
Úprava: č.214/1995 Sb.
Emise: 11.10.1995
Kov: stříbro AgCu 900:100
Průměr: 31,00 mm
Síla: 2,25 mm
Hmotnost: 13,00 g
Hrana: běžná kvalita - vroubkovaná, 250 vroubků
 špičková kvalita - hladká
Autor: návrh a model František Skrbek, rytecké úpravy Lubomír Lietava, rytecká úprava rubu Ivan Eyman
Provedení: běžná kvalita - normální ražba³
 špičková kvalita - proof⁵

Č.	Ročník	Limit	Náklad	Stav	Cena
1.	1995 b' b.k.	obě	24.500	22.450	250,-
2.	1995 b' š.k.	60.000	2.500	2.500	500,-

CZ 37. 200 Kč (korun českých)

- Námět:** 100.výročí zahájení činnosti České filharmonie
Vzor: 1996 I
Úprava: č.267/1995 Sb.
Emise: 13.12.1995
Kov: stříbro AgCu 900:100
Průměr: 31,00 mm
Síla: 2,30 mm

¹⁴⁾ V průběhu přípravy výroby byly provedeny úpravy rubové strany, na katalogových kartách (suchá pečeť mince) již nemohly být zohledněny.

Hmotnost: 13,00 g
Hrana: běžná kvalita - vroubkovaná, 250 vroubků
 špičková kvalita - hladká
Autor: návrh a model akademický sochař Vladimír Oppl, rytecké úpravy líce Jaroslav Hrách, rubu Ivan Eyman
Provedení: běžná kvalita - normální ražba³
 špičková kvalita - proof⁶

Č.	Ročník	Limit	Náklad	Stav	Cena
1.	1996 b' b.k.	obě	24.500 ¹⁵	21.079 ¹⁶	300,-
2.	1996 b' š.k.	35.000	2.500 ¹⁷	2.500 ¹⁸	800,-

CZ 38. 200 Kč (korun českých)



Námět: 100.výročí narození Karla Svobinského
Vzor: 1996 II
Úprava: č.297/1995 Sb.
Emise: 10.1.1996¹⁹
Kov: stříbro AgCu 900:100
Průměr: 31,00 mm
Síla: 2,40 mm
Hmotnost: 13,00 g
Hrana: běžná kvalita - vroubkovaná, 250 vroubků
 špičková kvalita - hladká
Autor: návrh a model akademický sochař Vladimír Oppl, rytecké úpravy líce Zbyněk Vrkoslav, rubu Ivan Eyman
Provedení: běžná kvalita - normální ražba³
 špičková kvalita - proof⁶

Č.	Ročník	Limit	Náklad	Stav	Cena
1.	1996 ČM b.k.	obě	24.500 ²⁰	21.090	250,-
2.	1996 ČM š.k.	30.000	2.000 ²¹	2.000	700,-

15) Ražba proběhla v roce 1995.

16) U běžné kvality není vyloučen výskyt variant, spočívajících v různé šířce signatury autora VO. Problematika však nebyla dosud zpracována. Podle spotřeby razidel by měl být výskyt užší signatury cca 12x běžnější.

17) Ražba proběhla v roce 1995.

18) U špičkové kvality není vyloučen výskyt variant, spočívajících v různé šířce signatury autora VO. Problematika však nebyla dosud zpracována. Podle spotřeby razidel by měl být výskyt užší signatury cca 15x běžnější.

19) Na katalogových kartách je omylem uvedeno datum 13.12.1995.

20) Ražba proběhla v roce 1995.

21) Ražba proběhla v roce 1995.

CZ 39. 200 Kč (korun českých)

- Námět:** 200.výročí narození a 150.výročí úmrtí Jean-Baptista Gasparda Deburaua
Vzor: 1996 III
Úprava: č.128/1996 Sb.
Emise: 12.6.1996
Kov: stříbro AgCu 900:100
Průměr: 31,00 mm
Síla: 2,50 mm
Hmotnost: 13,00 g
Hrana: běžná kvalita - vroubkovaná, 250 vroubků
 špičková kvalita - hladká
Autor: návrh a model akademický sochař Jiří Harcuba, rytecké úpravy líce Lubomír Lietava, rubu Ivan Eyman
Provedení: běžná kvalita - normální ražba³
 špičková kvalita - proof³

Č.	Ročník	Limit	Náklad	Stav	Cena
1.	1996 ČM b.k.	obě	24.500	19.810	250,-
2.	1996 ČM š.k.	30.000	2.000	2.000	700,-

CZ 40. 200 Kč (korun českých)

- Námět:** 200.výročí České mše vánoční Jakuba Jana Ryby
Vzor: 1996 IV
Úprava: č.266/1996 Sb.
Emise: 27.11.1996
Kov: stříbro AgCu 900:100
Průměr: 31,00 mm
Síla: 2,50 mm
Hmotnost: 13,00 g

Hrana: běžná kvalita - vroubkovaná, 250 vroubků
špičková kvalita - hladká

Autor: návrh a model akademický sochař Ladislav Kozák, rytecké úpravy Lubomír Lietava

Provedení: běžná kvalita - normální ražba²
špičková kvalita - proof⁴

Č.	Ročník	Limit	Náklad	Stav	Cena
1.	1996 ČM b.k.	obě	25.000	20.743	300,-
2.	1996 ČM š.k.	40.000	2.500	2.500	700,-

CZ 44. 200 Kč (korun českých)



Námět: 100.výročí výroby prvního osobního automobilu ve střední Evropě „Präsident“

Vzor: 1997 I

Úprava: č.4/1997 Sb.

Emise: 5.3.1997

Kov: stříbro AgCu 900:100

Průměr: 31,00 mm

Síla: 2,25 mm

Hmotnost: 13,00 g

Hrana: běžná kvalita - vroubkovaná, 250 vroubků
špičková kvalita - hladká

Autor: návrh a model akademický sochař Ladislav Kozák, rytecké úpravy Ivan Eyman

Provedení: běžná kvalita - normální ražba³
špičková kvalita - proof⁶

Č.	Ročník	Limit	Náklad	Stav	Cena
1.	1997 ČM b.k.	obě	22.500 ²²	20.600	250,-
2.	1997 ČM š.k.	35.000	3.000 ²³	3.000	600,-

22) Ražba proběhla v roce 1996.

23) Ražba proběhla v roce 1996.

CZ 45. 200 Kč (korun českých)

- Námět:** 1.000 výročí úmrtí sv.Vojtěcha
Vzor: 1997 II
Úprava: č.36/1997 Sb.
Emise: 16.4.1997
Kov: stříbro AgCu 900:100
Průměr: 31,00 mm
Síla: 2,40 mm
Hmotnost: 13,00 g
Hrana: běžná kvalita - vroubkovaná, 250 vroubků
 špičková kvalita - hladká
Autor: návrh a model akademický sochař Ladislav Kozák, rytecké úpravy Lubomír Lietava
Provedení: běžná kvalita - normální ražba⁵
 špičková kvalita - proof⁵

Č.	Ročník	Limit	Náklad	Stav	Cena
1.	1997 ČM b.k.	obě	22.500	21.438	350,-
2.	1997 ČM š.k.	30.000	3.000	3.000	800,-

CZ 46. 200 Kč (korun českých)

- Námět:** 100.výročí založení České amatérské atletické unie a konání nejstaršího silničního běžeckého závodu Běchovice-Praha
Vzor: 1997 III
Úprava: č.80/1997 Sb.
Emise: 7.5.1997
Kov: stříbro AgCu 900:100
Průměr: 31,00 mm
Síla: 2,35 mm
Hmotnost: 13,00 g

- Hrana:** běžná kvalita - vroubkovaná, 250 vroubků
špičková kvalita - hladká
- Autor:** návrh a model akademický sochař Jiří Harcuba, rytecké úpravy lince Zbyněk Vrkoslav, rubu Libuše Franckeová
- Provedení:** běžná kvalita - normální ražba³
špičková kvalita - proof³

Č.	Ročník	Limit	Náklad	Stav	Cena
1.	1997 ČM b.k.	obě	22.500	19.867	250,-
2.	1997 ČM š.k.	30.000	3.000	2.631	450,-

CZ 47. 200 Kč (korun českých)



- Námět:** 650. výročí založení benediktinského kláštera se staroslověnskou liturgií Na Slovanech zvaného Emauzy
- Vzor:** 1997 IV
- Úprava:** č.271/1997 Sb.
- Emise:** 19.11.1997
- Kov:** stříbro AgCu 900:100
- Průměr:** 31,00 mm
- Síla:** 2,50 mm
- Hmotnost:** 13,00 g
- Hrana:** běžná kvalita - vroubkovaná, 250 vroubků
špičková kvalita - hladká
- Autor:** návrh a model akademický sochař Jiří Harcuba, rytecké úpravy Zbyněk Vrkoslav
- Provedení:** běžná kvalita - normální ražba³
špičková kvalita - proof⁴

Č.	Ročník	Limit	Náklad	Stav	Cena
1.	1997 ČM b.k.	obě	22.500	20.285	250,-
2.	1997 ČM š.k.	30.000	3.000	2.986	500,-

CZ 51. 1.000 Kč (korun českých)



Námět: Karel IV. - jubilejní 1348-1998 - 650.výročí položení základního kamene hradu Karlštejna
Vzor: 1998
Úprava: č.36/1998 Sb.
Emise: 18.3.1998
Kov: zlato Au 999,9
Průměr: 16,00 mm
Síla: 1,35 mm
Hmotnost: 3,111 g
Hrana: běžná kvalita - vroubkovaná, 130 vroubků
 špičková kvalita - hladká
Autor: návrh a model akademický sochař Jiří Harcuba, rytecké úpravy Libuše Franckeoová
Provedení: běžná kvalita - normální ražba³
 špičková kvalita - proof³

Č.	Ročník	Limit	Náklad	Stav	Cena
1.	1998 ČM b.k.	obě	2.200 ²⁴	2.197	2.500,-
2.	1998 ČM š.k.	6.000	2.210 ²⁵	2.207	2.800,-



Námět: Karel IV.
Vzor: 1999
Úprava: č.36/1998 Sb.
Emise: 24.2.1999
Kov: zlato Au 999,9
Průměr: 16,00 mm
Síla: 1,35 mm
Hmotnost: 3,111 g
Hrana: hladká
Autor: návrh a model líce akademický sochař Jiří Harcuba, rytecké úpravy líce Libuše Franckeoová, k ražbě rubu použito nástrojů 1.000 Kč vzoru 1998
Provedení: proof³

Č.	Ročník	Limit	Náklad	Stav	Cena
3.	1999 ČM š.k. 2000 ČM	6.000 6.000	2.000	1.997 nerealizován ²⁶	2.800,-

24) Ražba v roce 1997 2.000 ks, v roce 1998 200 ks.

25) Ražba v roce 1997 2.000 ks, v roce 1998 210 ks.

26) Oproti plánu nebyl ročník 2000 realizován, k přípravě razidel ani zkušební ražbě nedošlo.

CZ 52. 2.500 Kč (korun českých)

- Námět:** Karel IV. - jubilejní 1348-1998 - 650.výročí vydání právních dokumentů upravujících poměr českého státu ke Svaté říši římské
- Vzor:** 1998
- Úprava:** č.37/1998 Sb.
- Emise:** 18.3.1998
- Kov:** zlato Au 999,9
- Průměr:** 22,00 mm
- Síla:** 1,65 mm
- Hmotnost:** 7,777 g
- Hrana:** běžná kvalita - vroubkovaná, 175 vroubků
špičková kvalita - hladká
- Autor:** návrh a model akademická sochařka Jarmila Truhlíková-Spěváková, rytecké úpravy líce Lubomír Lietava, rubu Richard Veselovský a Ivan Eyman
- Provedení:** běžná kvalita - normální ražba³
špičková kvalita - proof²⁻³

Č.	Ročník	Limit	Náklad	Stav	Cena
1.	1998 ČM b.k.	obě	2.000 ²⁷	1.997	4.500,-
2.	1998 ČM š.k.	6.000	2.000 ²⁸	1.997	5.000,-



- Námět:** Karel IV.
- Vzor:** 1999
- Úprava:** č.37/1998 Sb.
- Emise:** 24.2.1999
- Kov:** zlato Au 999,9
- Průměr:** 22,00 mm
- Síla:** 1,65 mm
- Hmotnost:** 7,777 g
- Hrana:** hladká
- Autor:** návrh a model líce akademická sochařka Jarmila Truhlíková-Spěváková, úprava letopočtu 1999 Lubomír Lietava, k ražbě rubu použito nástrojů 2.500 Kč vzoru 1998
- Provedení:** proof⁹

27) Ražba proběhla v roce 1997.

28) Ražba proběhla v roce 1997.

Č.	Ročník	Limit	Náklad	Stav	Cena
3.	1999 ČM š.k. 2000 ČM	6.000 6.000	1.500	1.497 nerealizován ²⁹	5.500,-

CZ 53. 5.000 Kč (korun českých)



Námět:	Karel IV. - jubilejní 1348-1998 - 650.výročí založení University Karlovy
Vzor:	1998
Úprava:	č.38/1998 Sb.
Emise:	18.3.1998
Kov:	zlato Au 999,9
Průměr:	28,00 mm
Síla:	1,90 mm
Hmotnost:	15,553 g
Hrana:	běžná kvalita - vroubkovaná, 225 vroubků špičková kvalita - hladká s vlysem ČESKÁ NÁRODNÍ BANKA * 15.553 g *
Autor:	návrh a model akademický sochař Michal Vítanovský, rytecké úpravy Zbyněk Vrkoslav
Provedení:	běžná kvalita - normální ražba ³ špičková kvalita - proof ³

Č.	Ročník	Limit	Náklad	Stav	Cena
1.	1998 ČM b.k.	obě	2.000 ³⁰	1.997	8.500,-
2.	1998 ČM š.k.	6.000	2.000 ³¹	1.997	9.000,-



Námět:	Karel IV.
Vzor:	1999
Úprava:	č.38/1998 Sb.
Emise:	24.2.1999
Kov:	zlato Au 999,9

29) Oproti plánu nebyl ročník 2000 realizován, k přípravě razidel ani zkušební ražbě nedošlo.

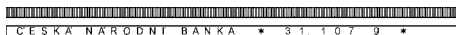
30) Ražba proběhla v roce 1997.

31) Ražba v roce 1997 1.990 ks, v roce 1998 10 ks.

Průměr: 28,00 mm
Síla: 1,90 mm
Hmotnost: 15,553 g
Hrana: hladká s vlysem ČESKÁ NÁRODNÍ BANKA * 15.553 g *
Autor: návrh a model líce akademický sochař Michal Vitanovský, úprava letopočtu 1999 Zbyněk Vrkoslav, k razbě rubu použito nástrojů 5.000 Kč vzoru 1998
Provedení: proof³⁴

Č.	Ročník	Limit	Náklad	Stav	Cena
3.	1999 ČM š.k. 2000 ČM	6.000 6.000	1.500	1.497 nerealizován ³²	9.000,-

CZ 54. 10.000 Kč (korun českých)



Námět: Karel IV. - jubilejní 1348-1998 - 650.výročí založení Nového Města pražského
Vzor: 1998
Úprava: č.39/1998 Sb.
Emise: 18.3.1998
Kov: zlato Au 999,9
Průměr: 34,00 mm
Síla: 2,85 mm
Hmotnost: 31,107 g
Hrana: běžná kvalita - vroubkovaná, 275 vroubků
špičková kvalita - hladká s vlysem ČESKÁ NÁRODNÍ BANKA * 31.107 g *
Autor: návrh a model akademický sochař Vladimír Oppl, rytecké úpravy Lubomír Lietava
Provedení: běžná kvalita - normální razba³⁵
špičková kvalita - proof³⁵

Č.	Ročník	Limit	Náklad	Stav	Cena
1.	1998 ČM b.k.	obě	2.000 ³³	1.997 ³⁴	15.000,-
2.	1998 ČM š.k.	6.000	2.000 ³⁵	1.997 ³⁶	15.500,-

32) Oproti plánu nebyl ročník 2000 realizován, k přípravě razidel ani zkušební razbě nedošlo.

33) Razba proběhla v roce 1997.

34) U běžné kvality není vyloučen výskyt variant, spočívajících v umístění a výšce reliéfu (nikoliv však tvaru) signatury autora VO. Varianty mohly vzniknout rozmnožením razidel rubu bez signatury autora a jejím individuálním puncováním do každého razidla. Problematika však nebyla dosud zpracována.

35) Razba proběhla v roce 1997.

36) U špičkové kvality není vyloučen výskyt variant, spočívajících v umístění a výšce reliéfu (nikoliv však tvaru) signatury autora VO. Varianty mohly vzniknout rozmnožením razidel rubu bez signatury autora a jejím individuálním puncováním do každého razidla. Problematika však nebyla dosud zpracována.



ČESKÁ NÁRODNÍ BANKA * 31.107 g *

Námět: Karel IV.
Vzor: 1999
Úprava: č.39/1998 Sb.
Emise: 24.2.1999
Kov: zlato Au 999,9
Průměr: 34,00 mm
Síla: 2,85 mm
Hmotnost: 31,107 g
Hrana: hladká s vlysem ČESKÁ NÁRODNÍ BANKA * 31.107 g *
Autor: návrh a model lince akademický sochař Vladimír Oppl, úprava letopočtu 1999 Lubomír Lietava, k ražbě rubu použito nástrojů 10.000 Kč vzoru 1998
Provedení: proof³⁷

Č.	Ročník	Limit	Náklad	Stav	Cena
3.	1999 ČM š.k. 2000 ČM	6.000 6.000	1.300	1.297 nerealizován ³⁷	16.000,-

CZ 55. 200 Kč (korun českých)



ČESKÁ NÁRODNÍ BANKA * Ag 0.900 * 13 g *

Námět: 650.výročí založení University Karlovy
Vzor: 1998 I
Úprava: č.40/1998 Sb.
Emise: 18.3.1998
Kov: stříbro AgCu 900:100
Průměr: 31,00 mm
Síla: 2,60 mm
Hmotnost: 13,00 g
Hrana: běžná kvalita - vroubkovaná, 250 vroubků
Hrana: špičková kvalita - hladká s vlysem ČESKÁ NÁRODNÍ BANKA * Ag 0.900 * 13 g *
Autor: návrh a model akademická sochařka Majka Wichnerová, rytecké úpravy Lubomír Lietava

37) Oproti plánu nebyl ročník 2000 realizován, k přípravě razidel ani zkušební ražbě nedošlo.

Provedení: běžná kvalita - normální ražba³
špičková kvalita - proof³

Č.	Ročník	Limit	Náklad	Stav	Cena
1.	1998 ČM b.k.	obě	26.600 ³⁸	26.575	400,-
2.	1998 ČM š.k.	35.000	3.000	3.000	800,-

200 Kč (korun českých)

Námět: Vítězství české reprezentace na hokejovém turnaji XVIII.zimních olympijských her v Naganu 1998

Vzor: (1998 II - nerealizovaná)

Emise: (předpoklad březen 1998)

Ročník	Limit	Náklad
(1998 ČM b.k.)	nebyl	20.000
(1998 ČM š.k.)	stanoven	3.000

Realizace navržena mimo plán emise pamětních mincí. Rozhodnutím bankovní rady ČNB z 26.2.1998 realizace zamítnuta. Údaje uvedené v závorkách jsou pouze plánované, k přípravě nástrojů ani zkušební ražbě nedošlo.

200 Kč (korun českých)

Námět: 100.výročí české kinematografie

Vzor: (1998 II - nerealizovaná)

Emise: (předpoklad 6.5.1998)

Autor: návrh a model akademický sochař Jiří Harcuba

Ročník	Limit	Náklad
(1998 ČM b.k.)	obě	20.000
(1998 ČM š.k.)	35.000	3.000

Připravována na základě plánu emise pamětních mincí. Rozhodnutím bankovní rady ČNB z 29.5.1997 emise před započítáním realizace zrušena. Údaje uvedené v závorkách jsou pouze plánované, k přípravě nástrojů ani zkušební ražbě nedošlo.

CZ 56. 200 Kč (korun českých)



ČESKÁ NÁRODNÍ BANKA • A9 0 900 • 133 •

38) 6.600 ks b.k. bylo raženo nad původně plánované množství a bylo vydáno bez katalogových karet.

Námět: 200.výročí narození Františka Palackého
Vzor: 1998 II
Úprava: č.97/1998 Sb.
Emise: 10.6.1998
Kov: stříbro AgCu 900:100
Průměr: 31,00 mm
Síla: 2,40 mm
Hmotnost: 13,00 g
Hrana: běžná kvalita - vroubkovaná, 250 vroubků
 špičková kvalita - hladká s vlysem ČESKÁ NÁRODNÍ BANKA * Ag 0.900 * 13 g *
Autor: návrh a model akademický sochař Vladimír Oppl, rytecké úpravy lice Richard Veselovský, rubu Jaroslav Hrách
Provedení: běžná kvalita - normální ražba²
 špičková kvalita - proof³

Č.	Ročník	Limit	Náklad	Stav	Cena
1.	1998 ČM b.k.	obě	20.000 ³⁹	19.975	250,-
2.	1998 ČM š.k.	30.000	3.000 ⁴⁰	3.000	450,-

CZ 57. 200 Kč (korun českých)



Námět: 150.výročí narození Františka Kmocha
Vzor: 1998 III
Úprava: č.122/1998 Sb.
Emise: 22.7.1998
Kov: stříbro AgCu 900:100
Průměr: 31,00 mm
Síla: 2,30 mm
Hmotnost: 13,00 g
Hrana: běžná kvalita - vroubkovaná, 250 vroubků
 špičková kvalita - hladká s vlysem ČESKÁ NÁRODNÍ BANKA * Ag 0.900 * 13 g *
Autor: návrh a model akademický sochař Ladislav Kozák, rytecké úpravy Ivan Eyman
Provedení: běžná kvalita - normální ražba³
 špičková kvalita - proof²⁻³

Č.	Ročník	Limit	Náklad	Stav	Cena
1.	1998 ČM b.k.	obě	20.000	19.975	250,-
2.	1998 ČM š.k.	27.000	3.000	3.000	400,-

39) Ražba proběhla v roce 1997 11.392 ks, v roce 1998 8.608 ks.

40) Ražba proběhla v roce 1997.

CZ 58. 200 Kč (korun českých)**Námět:** 800.výročí korunovace Přemysla I. Otakara českým králem**Vzor:** 1998 IV**Úprava:** č.176/1998 Sb.**Emise:** 5.8.1998**Kov:** stříbro AgCu 900:100**Průměr:** 31,00 mm**Síla:** 2,45 mm**Hmotnost:** 13,00 g**Hrana:** běžná kvalita - vroubkovaná, 250 vroubků

špičková kvalita - hladká s vlysem ČESKÁ NÁRODNÍ BANKA * Ag 0.900 * 13 g *

Autor: návrh a model akademický sochař Jiří Věneček, rytecké úpravy lince Zbyněk Vrkoslav, rubu Lubomír Lietava**Provedení:** běžná kvalita - normální ražba³špičková kvalita - proof³

Č.	Ročník	Limit	Náklad	Stav	Cena
1.	1998 ČM b.k.	obě	20.000	19.975	250,-
2.	1998 ČM š.k.	35.000	3.000	3.000	500,-

CZ 60. 200 Kč (korun českých)**Námět:** 50.výročí založení Organizace Severoatlantické smlouvy (NATO)**Vzor:** 1999 I**Úprava:** č.35/1999 Sb.**Emise:** 24.3.1999**Kov:** stříbro AgCu 900:100**Průměr:** 31,00 mm**Síla:** 2,40 mm

Hmotnost: 13,00 g
Hrana: běžná kvalita - hladká s vlysem ČESKÁ REPUBLIKA ČLENSKÁ ZEMĚ NATO - 1999 - špičková kvalita - hladká s vlysem ČESKÁ NÁRODNÍ BANKA * Ag 0.900 * 13 g *
Autor: návrh a model akademický sochař Jiří Harcuba, rytecké úpravy Libuše Francková
Provedení: běžná kvalita - normální ražba³
 špičková kvalita - proof³

Č.	Ročník	Limit	Náklad	Stav	Cena
1.	1999 ČM b.k.	obě	18.200	18.175	250,-
2.	1999 ČM š.k.	30.000	3.000	3.000	450,-

CZ 61. 200 Kč (korun českých)



Námět: 200.výročí založení Akademie výtvarných umění v Praze
Vzor: 1999 II
Úprava: č.150/1999 Sb.
Emise: 1.9.1999
Kov: stříbro AgCu 900:100
Průměr: 31,00 mm
Síla: 2,40 mm
Hmotnost: 13,00 g
Hrana: běžná kvalita - vroubkovaná, 250 vroubků
 špičková kvalita - hladká s vlysem ČESKÁ NÁRODNÍ BANKA * Ag 0.900 * 13 g *
Autor: návrh a model Lukáš Rudolf, rytecké úpravy líce Lubomír Lietava, rubu Jaroslav Hrách
Provedení: běžná kvalita - normální ražba³
 špičková kvalita - proof³

Č.	Ročník	Limit	Náklad	Stav	Cena
1.	1999 ČM b.k.	obě	17.000	16.975	250,-
2.	1999 ČM š.k.	27.000	2.900	2.900	450,-

CZ 62. 200 Kč (korun českých)

- Námět:** 100.výročí založení Vysokého učení technického v Brně
Vzor: 1999 III
Úprava: č.185/1999 Sb.
Emise: 16.9.1999
Kov: stříbro AgCu 900:100
Průměr: 31,00 mm
Síla: 2,20 mm
Hmotnost: 13,00 g
Hrana: běžná kvalita - vroubkovaná, 250 vroubků
 špičková kvalita - hladká s vlysem ČESKÁ NÁRODNÍ BANKA * Ag 0.900 * 13 g *
Autor: návrh a model akademický sochař Jiří Harcuba, rytecké úpravy Ivan Eyman
Provedení: běžná kvalita - normální ražba³
 špičková kvalita - proof³

Č.	Ročník	Limit	Náklad	Stav	Cena
1.	1999 ČM b.k.	obě	18.500	18.475	250,-
2.	1999 ČM š.k.	27.000	3.200	3.200	450,-

CZ 63. 200 Kč (korun českých)

- Námět:** 100.výročí narození Ondřeje Sekory
Vzor: 1999 IV
Úprava: č.186/1999 Sb.
Emise: 22.9.1999
Kov: stříbro AgCu 900:100
Průměr: 31,00 mm
Síla: 2,30 mm
Hmotnost: 13,00 g
Hrana: běžná kvalita - vroubkovaná, 250 vroubků
 špičková kvalita - hladká s vlysem ČESKÁ NÁRODNÍ BANKA * Ag 0.900 * 13 g *

Autor: návrh a model Jaroslav Bejvl, rytecké úpravy Lubomír Lietava

Provedení: běžná kvalita - normální ražba³
špičková kvalita - proof³

Č.	Ročník	Limit	Náklad	Stav	Cena
1.	1999 ČM b.k.	obě	16.000	15.975	250,-
2.	1999 ČM š.k.	27.000	2.700	2.700	500,-

CZ 68. 2.000 Kč (korun českých)



C N B * Ag 0.999 * 31.103 g * C N B * Au 999.9 * 3.111 g *

Námět: Rok 2000

Vzor: 2000

Úprava: č.241/1999 Sb.

Emise: 1.12.1999

Kov: korpus stříbro Ag 999, vložka (inlay, inlej) zlato Au 999,9

Průměr: 40,00 mm, vložka 16,00 mm

Síla: 3,40 mm

Hmotnost: 34,214 g, vložka 3,111 g

Hrana: hladká s vlysem ČNB * Ag 0.999 * 31.103 g * ČNB * Au 999.9 * 3.111 g *

Autor: návrh, model a grafický návrh hologramu Otakar Dušek, rytecké úpravy Martina Pechholdová, konstrukce hologramu Zbyněk Ryzí

Hologram: master a razníky hologramu Czech Holography s.r.o., Řež u Prahy

Provedení: 1.varianta, pole na lici matné - proof³, vložka¹
2.varianta, pole na lici lesklé - proof³, vložka¹

Č.	Ročník	Limit	Náklad	Stav	Cena
1.	2000 ČM š.k.	obě	14.000	13.975	3.500,-
2.	2000 ČM š.k.	20.000	3.000	3.000	5.500,-

CZ 69. 200 Kč (korun českých)

- Náměť:** 100.výročí narození Vítězslava Nezvala
Vzor: 2000 I
Úprava: č.111/2000 Sb.
Emise: 17.5.2000
Kov: stříbro AgCu 900:100
Průměr: 31,00 mm
Síla: 2,20 mm
Hmotnost: 13,00 g
Hrana: běžná kvalita - vroubkovaná, 250 vroubků
 špičková kvalita - hladká s vlysem ČESKÁ NÁRODNÍ BANKA * Ag 0.900 * 13 g *
Autor: návrh a model akademický sochař Ladislav Kozák, rytecké úpravy líce Jaroslav Hrách, rubu Libuše Franckeová
Provedení: běžná kvalita - normální ražba³
 špičková kvalita - proof³

Č.	Ročník	Limit	Náklad	Stav	Cena
1.	2000 ČM b.k.	obě	16.000	15.975	250,-
2.	2000 ČM š.k.	27.000	2.900	2.900	450,-

CZ 70. 200 Kč (korun českých)

- Náměť:** 700.výročí měnové reformy Václava II. a zahájení ražby pražských grošů
Vzor: 2000 II
Úprava: č.139/2000 Sb.
Emise: 21.6.2000
Kov: stříbro AgCu 900:100
Průměr: 31,00 mm
Síla: 2,40 mm
Hmotnost: 13,00 g

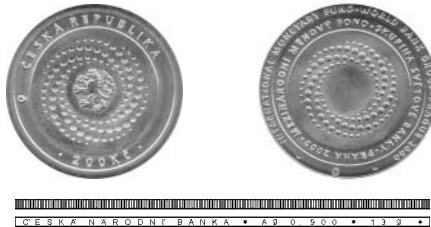
Hrana: běžná kvalita - vroubkovaná, 250 vroubků
špičková kvalita - hladká s vlysem ČESKÁ NÁRODNÍ BANKA * Ag 0.900 * 13 g *

Autor: návrh a model akademický sochař Jiří Věneček, rytecké úpravy Jaroslav Hrách

Provedení: běžná kvalita - normální ražba³
špičková kvalita - proof³

Č.	Ročník	Limit	Náklad	Stav	Cena
1.	2000 ČM b.k.	obě	16.000	15.975	250,-
2.	2000 ČM š.k.	27.000	3.400	3.400	500,-

CZ 71. 200 Kč (korun českých)



Námět: Zasedání Mezinárodního měnového fondu a Skupiny světové banky v Praze 26.-28.9.2000

Vzor: 2000 III

Úprava: č.280/2000 Sb.

Emise: 13.9.2000

Kov: stříbro AgCu 900:100

Průměr: 31,00 mm

Síla: 1,90 mm

Hmotnost: 13,00 g

Hrana: běžná kvalita - vroubkovaná, 250 vroubků
špičková kvalita - hladká s vlysem ČESKÁ NÁRODNÍ BANKA * Ag 0.900 * 13 g *

Autor: návrh a model Otakar Dušek⁴¹, rytecké úpravy Ivan Eyman

Provedení: běžná kvalita - normální ražba²
špičková kvalita - proof²⁻³

Č.	Ročník	Limit	Náklad	Stav	Cena
1.	2000 ČM b.k.	obě	[15.500]	15.475	250,-
2.	2000 ČM š.k.	27.000	[4.300]	4.300	450,-

41) Existují též vzorové odrazky nerealizovaných alternativních návrhů (akademický sochař Jiří Harcuba, akademický sochař Vladimír Oppl).

CZ 75. 200 Kč (korun českých)

- Námět:** 150.výročí narození a 100.výročí úmrtí Zdeňka Fibicha
Vzor: 2000 IV
Úprava: č.314/2000 Sb.
Emise: 4.10.2000
Kov: stříbro AgCu 900:100
Průměr: 31,00 mm
Síla: 2,20 mm
Hmotnost: 13,00 g
Hrana: běžná kvalita - vroubkovaná, 250 vroubků
 špičková kvalita - hladká s vlysem ČESKÁ NÁRODNÍ BANKA * Ag 0.900 * 13 g *
Autor: návrh a model akademický sochař Vladimír Oppl, rytecké úpravy Ivan Eyman
Provedení: běžná kvalita - normální ražba³
 špičková kvalita - proof³⁻⁴

Č.	Ročník	Limit	Náklad	Stav	Cena
1.	2000 ČM b.k.	obě	[15.000]	14.975	250,-
2.	2000 ČM š.k.	27.000	[2.900]	2.900	450,-

CZ 76. 200 Kč (korun českých)

- Námět:** Počátek nového tisíciletí
Vzor: 2000 V
Úprava: č.382/2000 Sb.
Emise: 29.11.2000
Kov: stříbro AgCu 900:100
Průměr: 31,00 mm
Síla: 2,40 mm
Hmotnost: 13,00 g
Hrana: běžná kvalita - vroubkovaná, 250 vroubků
 špičková kvalita - hladká s vlysem ČESKÁ NÁRODNÍ BANKA * Ag 0.900 * 13 g *

Autor: návrh a model akademický sochař Jiří Harcuba, rytecké úpravy líce Lubomír Lietava, rubu Jaroslav Hrách

Provedení: běžná kvalita - normální ražba³
špičková kvalita - proof³

Č.	Ročník	Limit	Náklad	Stav	Cena
1.	2000 ČM b.k.	obě	[15.000]	14.975	300,-
2.	2000 ČM š.k.	27.000	[3.500]	3.500	700,-

CZ 77. 2.000 Kč (korun českých)



Námět: 10 století architektury - románský sloh - rotunda ve Znojmě

Vzor: 2001 I

Úprava: č. 76/2001 Sb.

Emise: 15.3.2001

Kov: zlato Au 999,9

Průměr: 20,00 mm

Síla: 1,40 mm

Hmotnost: 6,221 g

Hrana: běžná kvalita - vroubkovaná
špičková kvalita - hladká

Autor: návrh a model akademický sochař Jiří Harcuba

Provedení: běžná kvalita - normální ražba
špičková kvalita - proof

Č.	Ročník	Limit	Náklad	Stav	Cena
1.	2001 ČM b.k.	obě			
2.	2001 ČM š.k.	10.000			

CZ 78. 200 Kč (korun českých)



Námět: 200.výročí narození Františka Škroupa

Vzor: 2001 I

Úprava:**Emise:** 30.5.2001**Kov:** stříbro AgCu 900:100**Průměr:** 31,00 mm**Síla:** 2,30 mm**Hmotnost:** 13,00 g**Hrana:** běžná kvalita - vroubkovaná, 250 vroubků
špičková kvalita - hladká s vlysem ČESKÁ NÁRODNÍ BANKA * Ag 0.900 * 13 g ***Autor:** návrh a model akademický sochař Jiří Harcuba**Provedení:** běžná kvalita - normální ražba
špičková kvalita - proof

Č.	Ročník	Limit	Náklad	Stav	Cena
1.	2001 ČM b.k.	obě			
2.	2001 ČM š.k.	35.000			

Katalogové karty mincí z drahých kovů

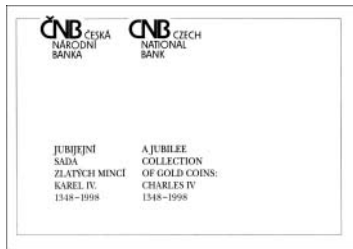
Od zahájení emise mincí z drahých kovů v roce 1993 vydává Česká národní banka k mincím z drahých kovů katalogové karty. Různě barevné kartony obsahují text s popisem hlavních technických a emisních dat v českém a anglickém jazyce a vyobrazení příslušné mince provedené technikou suché pečetě. U stříbrných mincí z let 1993-1998 mělo každé provedení (běžná a špičková kvalita) vlastní kartu, u stříbrných mincí od roku 1999 a u zlatých mincí je karta pro obě provedení společná. Katalogové karty jsou součástí obalu, odběr mincí bez karet není možný. Katalogové karty vydává Česká národní banka v nakladatelství Titanic, Praha. Katalogové karty pro stříbrné mince od roku 1993 do emise 1999 I a pro zlaté mince v letech 1995-1999 vyráběl Jan Novák v Praze, od emise 1999 II je vyrábí Victoria Security Printing, a.s. v Praze. K 200 Kč 1994 II dodala Royal Mint certifikáty pravosti v dvojím provedení pro brilliant uncirculated a proof.



Katalogová karta pro běžnou kvalitu a katalogová karta pro špičkovou kvalitu stříbrných mincí v letech 1993-1998



Katalogová karta pro běžnou a špičkovou kvalitu stříbrných mincí od emise 1999 I



Přebal s katalogovými kartami zlatých mincí

Plán emise mincí z drahých kovů

Mince z drahých kovů byly v letech 1991-1995 vydávány na základě plánu emise pamětních mincí, schváleného usnesením vlády ČSSR z 12.1.1989, se změnami a doplňky schválenými bankovní radou SBČS resp. ČNB v letech 1991-1994.

V letech 1996-2000 byly mince z drahých kovů vydávány na základě plánu emise pamětních mincí, schváleného bankovní radou ČNB 4.5.1995 se změnami a doplňky z let 1995-1999.

V letech 2001-2005 budou mince z drahých kovů vydávány na základě plánu emise pamětních mincí, schváleného bankovní radou ČNB 3.2.2000.

Rok	Nominál	Námět	Emise ¹	Limit
2001	2.000 Kč	10 století architektury - románský sloh - rotunda ve Znojmě	15.3.2001	10.000
2001	200 Kč	200. výročí narození Františka Škroupa	30.5.2001	35.000
2001	200 Kč	100. výročí založení Českého fotbalového svazu	1.9.2001	35.000
2001	2.000 Kč	10 století architektury - ranná gotika - klášter ve Vyšším Brodě	10.2001	10.000
2001	200 Kč	100. výročí narození Jaroslava Seiferta	9.10.2001	35.000
2001	200 Kč	250. výročí úmrtí Kiliána Ignáce Dientzenhofera	21.11.2001	35.000
2001	200 Kč	Zavedení společné evropské měny EURO jako oběživa	5.12.2001	35.000
2002	200 Kč	750. výročí úmrtí sv.Zdislavy z Lemberka	2.1.2002	35.000
2002	200 Kč	100. výročí úmrtí Emila Holuba	13.2.2002	35.000
2002	2.000 Kč	10 století architektury - vrcholná gotika - kašna v Kutné Hoře	3.2002	10.000
2002	200 Kč	550. výročí ustanovení Jiřího z Poděbrad zemským správcem	24.4.2002	35.000
2002	2.000 Kč	10 století architektury - renesance - zámek v Litomyšli	10.2002	10.000
2002	200 Kč	150. výročí narození Mikoláše Alše	13.11.2002	35.000
2003	200 Kč	150. výročí narození Jaroslava Vrchlického	12.2.2003	35.000
2003	2.000 Kč	10 století architektury - pozdní renesance - štíty domů ve Slavonicích	3.2003	10.000
2003	200 Kč	150. výročí narození Josefa Thomayera	19.3.2003	35.000
2003	200 Kč	100. výročí první elektrifikované tratě z Bechyně do Tábora	18.6.2003	35.000
2003	2.000 Kč	10 století architektury - baroko - zámek v Buchlovicích	10.2003	10.000
2003	200 Kč	100. výročí ustavení Svazu lyžařů v Království českém	12.11.2003	35.000

1) Předběžné datum vycházející z data výročí, několik měsíců před emisí může být upraveno.

Rok	Nominál	Námět	Emise ¹	Limit
2003	200 Kč	Vstup České republiky do EU	²	35.000
2003	2.000 Kč	Vstup České republiky do EU	³	35.000
2004	200 Kč	400. výročí úmrtí Jakuba Krčína z Jelčan	21.1.2004	35.000
2004	2.000 Kč	10 století architektury - empir – zámek Kačina	3.2004	10.000
2004	200 Kč	150. výročí narození Leoše Janáčka	4.3.2004	35.000
2004	200 Kč	250. výročí sestrojení prvního bleskosvodu Prokopem Divišem	15.4.2004	35.000
2004	2.000 Kč	10 století architektury - novogotika – zámek Hluboká	10.2004	10.000
2004	200 Kč	475. výročí dokončení I.vydání Bible Kralické	14.10.2004	35.000
2005	200 Kč	100. výročí narození Jana Wericha a Jiřího Voskovce	2.2.2005	35.000
2005	2.000 Kč	10 století architektury - kubismus – lázeňský dům v Lázních Bohdančiči	3.2005	10.000
2005	200 Kč	200. výročí zavedení povinné školní docházky	4.8.2005	35.000
2005	2.000 Kč	10 století architektury - současnost – Tančící dům v Praze	10.2005	10.000
2005	200 Kč	200. výročí bitvy u Slavkova	23.11.2005	35.000
2005	200 Kč	450. výročí narození Mikuláše Dačického z Heslova	15.12.2005	35.000

Schválené parametry pamětních stříbrných mincí v letech 1993-1995

Nominál	Kov	Průměr	Hmotnost	Ryzí obsah
200 Kč	AgCu 900:100	31,00 mm	13,00 g	11,70 g
500 Kč ⁴	AgCu 900:100	40,00 mm	24,00 g	21,60 g

Schválené parametry pamětních stříbrných mincí v letech 1996-2005

Nominál	Kov	Průměr	Hmotnost	Ryzí obsah
200 Kč	AgCu 900:100	31,00 mm	13,00 g	11,70 g

2) Letopočet a datum emise budou přizpůsobeny skutečnému datu přijetí České republiky do Evropské unie.

3) Letopočet a datum emise budou přizpůsobeny skutečnému datu přijetí České republiky do Evropské unie.

4) K realizaci nominálu 500 Kč nedošlo.

Schválené parametry zlatých mincí v letech 1995-2000

Nominál	Kov	Průměr	Hmotnost	Ryzí obsah
1.000 Kč	Au 999,9	16,00 mm	3,111 g	3,110 g
2.500 Kč	Au 999,9	22,00 mm	7,777 g	7,776 g
5.000 Kč	Au 999,9	28,00 mm	15,553 g	15,552 g
10.000 Kč	Au 999,9	34,00 mm	31,107 g	31,104 g

Schválené parametry pamětní stříbrné mince se zlatou vložkou v roce 2000

Nominál	Kov	Průměr	Hmotnost	Ryzí obsah
2.000 Kč		40,00 mm	34,214 g	
korpus	Ag 999	40,00 mm	31,103 g	31,072 g
vložka	Au 999,9	16,00 mm	3,111 g	3,110 g

Schválené parametry zlatých mincí v letech 2001-2005

Nominál	Kov	Průměr	Hmotnost	Ryzí obsah
2.000 Kč	Au 999,9	20,00 mm	6,221 g	6,221 g

1993

Otevření mincovny

kov:	Ag 999	
průměr:	40 mm	
hmotnost:	45 g	
autor:	J. Dostál	
provedení	náklad	cena
b.k.	1000 ks	2800,-



1994

Pamětní medaile s motivem 1 Kč

kov:	Au 999,9	
průměr:	20 mm	
hmotnost:	7,78 g	
autor:	J. Dostál, J. Truhliková - Spěváková	
provedení	náklad	cena
b.k.	1000 ks	5000,-



1995

30 let Bižuterie

kov:	Ag 900	
průměr:	31 mm	
hmotnost:	15 g	
autor:	P. Horák	
provedení	náklad	cena
š.k.	500 ks	800,-



Pamětní medaile s motivem 2 Kč

kov:	Au 999,9	
průměr:	22 mm	
hmotnost:	7,78 g	
autor:	J. Dostál, J. Truhliková - Spěváková	
provedení	náklad	cena
b.k.	300 ks	5500,-
š.k.	700 ks	5700,-



1996

Pamětní medaile s motivem 5 Kč

kov:	Au 999,9	
průměr:	23 mm	
hmotnost:	7,78 g	
autor:	J. Harcuba	
provedení	náklad	cena
b.k.	500 ks	5500,-
š.k.	500 ks	5700,-



Euro 96

kov: Ag 999
průměr: 34 mm
hmotnost: 16 g
autor: J. Lukáš

provedení **náklad** **cena**
 š.k. 700 ks 700,-

**Atlanta**

kov: Ag 900
průměr: 31 mm
hmotnost: 13 g
autor: L. Kozák

provedení **náklad** **cena**
 š.k. 250 ks 700,-

**130. výročí Jablonce n. N.**

kov: Ag 999
průměr: 34 mm
hmotnost: 16 g
autor: J. Lukáš, J. Dostál

provedení **náklad** **cena**
 š.k. 300 ks 800,-

**Dukát k narození dítěte**

kov: Au 999,9
průměr: 19 mm
hmotnost: 3,49 g
autor: J. Truhlíková - Spěváková

provedení **náklad** **cena**
 š.k. 3500 ks 6000,-

**Dvoudukát Krumlovská madona**

kov: Au 999,9
průměr: 23 mm
hmotnost: 7,78 g
autor: J. Dostál

provedení **náklad** **cena**
 š.k. 500 ks 12000,-

**1997****Pamětní medaile s motivem 10 Kč**

kov: Au 999,9
průměr: 24,5 mm
hmotnost: 15,56 g
autor: L. Kozák

provedení **náklad** **cena**
 b.k. 500 ks 10250,-
 š.k. 500 ks 11500,-



Pamětní medaile s motivem 10 Kč

kov:	Ag 999	
průměr:	24,50 mm	
hmotnost:	10,37 g	
autor:	L. Kozák	
provedení	náklad	cena
š.k.	1500 ks	součást proof sad



Dukát k narození dítěte

kov:	Au 999,9	
průměr:	19 mm	
hmotnost:	3,49 g	
autor:	J. Truhlíková - Spěváková	
provedení	náklad	cena
š.k.	1500 ks	3000,-



Dvudukát Krumlovská madona

kov:	Au 999,9	
průměr:	23 mm	
hmotnost:	7,78 g	
autor:	J. Dostál	
provedení	náklad	cena
š.k.	1300 ks	6000,-



Pětidukát

kov:	Au 999,9	
průměr:	29 mm	
hmotnost:	15,56 g	
autor:	P. Horák	
provedení	náklad	cena
š.k.	600 ks	10000,-



Desetidukát

kov:	Au 999,9	
průměr:	36 mm	
hmotnost:	31,12 g	
autor:	V. Oppl	
provedení	náklad	cena
š.k.	500 ks	18000,-



Erckerův pražský dukát

kov:	Au 986	
průměr:	21 mm	
hmotnost:	3,49 g	
autor:	J. Lukáš	
provedení	náklad	cena
b.k.	1000 ks	3500,-



Kádnerův jáchymovský tolar

kov:	Ag 999	
průměr:	40 mm	
hmotnost:	29 g	
autor:	J. Lukáš	
provedení	náklad	cena
b.k.	1300 ks	900,-

**Rudolf II. a Praha**

kov:	CuZn 20	
průměr:	50 mm	
hmotnost:	65 g	
autor:	J. Dostál	
provedení	náklad	cena
b.k.	1500 ks	300,-

**Francie 98**

kov:	Ag 999	
průměr:	34 mm	
hmotnost:	16 g	
autor:	J. Lukáš, P. Horák	
provedení	náklad	cena
š.k.	300 ks	700,-

**Nagano ČOV**

kov:	Ag 900	
průměr:	31 mm	
hmotnost:	13 g	
autor:	L. Kozák	
provedení	náklad	cena
š.k.	1500 ks	700,-

**Nagano Hokej**

kov:	Ag 900	
průměr:	31 mm	
hmotnost:	13 g	
autor:	L. Kozák	
provedení	náklad	cena
š.k.	2500 ks	700,-



1998

Pamětní medaile s motivem 20 Kč

kov:	Au 999,9		
průměr:	26 mm		
hmotnost:	15,56 g		
autor:	V. Oppl		
provedení	náklad	cena	
b.k.	500 ks	10250,-	
š.k.	500 ks	11500,-	



Pamětní medaile s motivem 20 Kč

kov:	Ag 999		
průměr:	26 mm		
hmotnost:	10,37 g		
autor:	V. Oppl		
provedení	náklad	cena	
š.k.	2500 ks	součást proof sad	



Dukát k narození dítěte

kov:	Au 999,9		
průměr:	19 mm		
hmotnost:	3,49 g		
autor:	J. Truhlíková - Spěváková		
provedení	náklad	cena	
š.k.	1000 ks	3000,-	



Dvoudukát Krumlovská madona

kov:	Au 999,9		
průměr:	23 mm		
hmotnost:	7,78 g		
autor:	J. Dostál		
provedení	náklad	cena	
š.k.	400 ks	6000,-	



Pětidukát

kov:	Au 999,9		
průměr:	29 mm		
hmotnost:	15,56 g		
autor:	P. Horák		
provedení	náklad	cena	
š.k.	200 ks	10000,-	



Desetidukát

kov:	Au 999,9		
průměr:	36 mm		
hmotnost:	31,12 g		
autor:	V. Oppl		
provedení	náklad	cena	
š.k.	200 ks	18000,-	



Nagano

kov:	Au 999,9	
průměr:	31 mm	
hmotnost:	15,56 g	
autor:	L. Kozák	
provedení	náklad	cena
š.k.	450 ks	12000,-

**Znovuotevření mincovny
v Kroměříži**

kov:	Au 986	
průměr:	22 mm	
hmotnost:	7,78 g	
autor:	K. Zeman	
provedení	náklad	cena
š.k.	100 čísl. ks	16000,-

**Znovuotevření mincovny
v Kroměříži**

kov:	Ag 900	
průměr:	50 mm	
hmotnost:	42 g	
autor:	K. Zeman	
provedení	náklad	cena
š.k.	500 ks	1500,-

**Znovuotevření mincovny
v Kroměříži**

kov:	CuZn 20	
průměr:	50 mm	
hmotnost:	65 g	
autor:	K. Zeman	
provedení	náklad	cena
š.k.	500 ks	650,-

**150. výročí
Kroměřížského sněmu**

kov:	Au 986	
průměr:	29 mm	
hmotnost:	40 g	
autor:	K. Zeman	
provedení	náklad	cena
š.k.	100 čísl. ks	25000,-



150. výročí

Kroměřížského sněmu

kov:	Ag 900	
průměr:	50 mm	
hmotnost:	80 g	
autor:	K. Zeman	
provedení	náklad	cena
š.k.	500 ks	2200,-



150. výročí

Kroměřížského sněmu

kov:	CuZn 20	
průměr:	50 mm	
hmotnost:	65 g	
autor:	K. Zeman	
provedení	náklad	cena
š.k.	500 ks	1000,-



Dukát Karla IV.

kov:	Au 986	
průměr:	21 mm	
hmotnost:	3,49 g	
autor:	J. Lukáš	
provedení	náklad	cena
b.k.	1000 ks	3300,-



Tourský tlustý groš

kov:	Ag 999	
průměr:	28 mm	
hmotnost:	13 g	
autor:	J. Lukáš	
provedení	náklad	cena
b.k.	1500 ks	650,-



Medaile Karel IV.

kov:	CuZn 20	
průměr:	50 mm	
hmotnost:	65 g	
autor:	L. Kozák	
provedení	náklad	cena
b.k.	500 ks	300,-



5. výročí ČM

kov: Au 999,9
průměr: 23 mm
hmotnost: 7,78 g
autor: J. Harcuba

provedení **náklad** **cena**
 š.k. 250 ks 5900,-



5. výročí ČM

kov: Ag 999
průměr: 40 mm
hmotnost: 29 g
autor: J. Harcuba

provedení **náklad** **cena**
 š.k. 250 ks 1000,-



Povodňová medaile

kov: Au 986
průměr: 29 mm
hmotnost: 15,56 g
autor: V. Oppl

provedení **náklad** **cena**
 š.k. 100 čísl. ks 12000,-



Povodňová medaile

kov: Ag 900
průměr: 50 mm
hmotnost: 42 g
autor: V. Oppl

provedení **náklad** **cena**
 š.k. 500 ks 1800,-



Povodňová medaile

kov: CuZn 20
průměr: 50 mm
hmotnost: 65 g
autor: V. Oppl

provedení **náklad** **cena**
 š.k. 500 ks 300,-



Pamětní medaile Lady Diana

kov: Au 999,9
průměr: 19 mm
hmotnost: 3,49 g
autor: J. Lukáš, J. Dostál
provedení **náklad** **cena**
 š.k. 1000 ks 2500,-



EURO 2000

kov: Ag 999
průměr: 34 mm
hmotnost: 16 g
autor: J. Lukáš, P. Horák
provedení **náklad** **cena**
 š.k. 300 ks 700,-



80 let ČSR

kov: Au 999,9
průměr: 23 mm
hmotnost: 7,78 g
autor: J. Bejvl
provedení **náklad** **cena**
 š.k. 500 ks 10000,-



80 let ČSR

kov: Ag 900
průměr: 31 mm
hmotnost: 13 g
autor: J. Bejvl
provedení **náklad** **cena**
 š.k. 800 ks 800,-



Medaile Mika Häkkinen

kov: Ag 900
průměr: 31 mm
hmotnost: 13 g
autor: J. Dostál
provedení **náklad** **cena**
 š.k. 1100 ks 700,-



1999

Dukát k narození dítěte

kov: Au 999,9
průměr: 19 mm
hmotnost: 3,49 g
autor: J. Truhlíková - Spěváková
provedení **náklad** **cena**
 š.k. 350 ks 3000,-



Dvoudukát**Krumlovská madona**

kov:	Au 999,9	
průměr:	23 mm	
hmotnost:	7,78 g	
autor:	J. Dostál	
provedení	náklad	cena
š.k.	200 ks	6000,-

**Pětidukát**

kov:	Au 999,9	
průměr:	29 mm	
hmotnost:	15,56 g	
autor:	P. Horák	
provedení	náklad	cena
š.k.	100 ks	10000,-

**Desetidukát**

kov:	Au 999,9	
průměr:	36 mm	
hmotnost:	31,12 g	
autor:	V. Oppl	
provedení	náklad	cena
š.k.	100 ks	18000,-

**Medaile EURO 50**

kov:	Ag 900	
průměr:	50 mm	
hmotnost:	42 g	
autor:	V. Oppl	
provedení	náklad	cena
š.k.	1000 ks	1000,-

**Medaile EURO 100**

kov:	Au 999,9	
průměr:	23 mm	
hmotnost:	7,78 g	
autor:	V. Oppl	
provedení	náklad	cena
š.k.	500 ks	5400,-



Medaile EURO 500

kov: Au / Ag
průměr: 30 mm, stří. 17 mm
hmotnost: Au 6,22 / Ag 6,04 g
autor: V. Oppl
provedení **náklad** **cena**
 š.k. 500 ks 6000,-



Pamětní medaile ke vstupu do NATO

kov: Au 999,9
průměr: 23 mm
hmotnost: 7,78 g
autor: V. Oppl
provedení **náklad** **cena**
 š.k. 100 ks čísl. 15000,-
 + 400 ks 13000,-



Boleslav II.

kov: Au 986
průměr: 19,75 mm
hmotnost: 3,49 g
autor: J. Lukáš
provedení **náklad** **cena**
 b.k. 350 ks 3300,-



Boleslav II.

kov: Ag 999
průměr: 28 mm
hmotnost: 13 g
autor: J. Lukáš
provedení **náklad** **cena**
 b.k. 1500 ks 620,-



Boleslav II.

kov: CuZn 20
průměr: 50 mm
hmotnost: 65 g
autor: V. Oppl
provedení **náklad** **cena**
 b.k. 500 ks 300,-



Medaile Dr. Beneš

kov:	Ag 999	
průměr:	34 mm	
hmotnost:	16 g	
autor:	J. Bejvl	
provedení	náklad	cena
š.k.	500 ks	800,-



Velká pardubická steeplechase

kov:	Au 999,9	
průměr:	28 mm	
hmotnost:	15,56 g	
autor:	V. Machač	
provedení	náklad	cena
š.k.	100 čísl. ks	12000,-



Medaile k uvítání roku 2000

kov:	Au 999,9	
průměr:	23 mm	
hmotnost:	7,78 g	
autor:	M. Wichnerová	
provedení	náklad	cena
š.k.	1200 ks	5500,-



Medaile k uvítání roku 2000

kov:	Ag 999	
průměr:	34 mm	
hmotnost:	16 g	
autor:	D. Kartáková	
provedení	náklad	cena
š.k.	3000 ks	700,-



2000

Dukát ČR

kov:	Au 999,9	
průměr:	16 mm	
hmotnost:	3,11 g	
autor:	L. Rudolf	
provedení	náklad	cena
š.k.	1500 ks	2500,-



Dvoudukát ČR

kov:	Au 999,9	
průměr:	22 mm	
hmotnost:	7,78 g	
autor:	P. Horák	
provedení	náklad	cena
š.k.	500 ks	5200,-



Pětídukát ČR

kov:	Au 999,9	
průměr:	28 mm	
hmotnost:	15,56 g	
autor:	V. Oppl	
provedení	náklad	cena
š.k.	300 ks	9900,-

**Desetídukát ČR**

kov:	Au 999,9	
průměr:	37 mm	
hmotnost:	31,1 g	
autor:	J. Truhlíková - Spěváková	
provedení	náklad	cena
š.k.	300 ks	17500,-

**Medaile s náboženským motivem**

kov:	Ag 999	
průměr:	40 mm	
hmotnost:	29 g	
autor:	V. Darbujan	
provedení	náklad	cena
š.k.	500 ks	1200,-

**Octavian Augustus – mince z roku 0**

kov:	Au 999,9	
průměr:	19 mm	
hmotnost:	6,22 g	
autor:	J. Lukáš	
provedení	náklad	cena
b.k.	500 ks	4800,-

**Pražský groš z doby Václava II.**

kov:	Ag 999	
průměr:	28 mm	
hmotnost:	13 g	
autor:	J. Lukáš	
provedení	náklad	cena
b.k.	2000 ks	450,-

**Medaile Václav II.**

kov:	CuZn 20	
průměr:	50 mm	
hmotnost:	50 g	
autor:	V. Oppl	
provedení	náklad	cena
b.k.	500 ks	300,-



Sada zlatých medailí s motivy českých peněz

viz. parametry samostatně vydaných medailí 1-50 Kč v roce 1994-1999.

provedení	náklad	cena
b.k.	50 ks	44500,-
š.k.	50 ks	49500,-

Medaile Mika Häkkinen 99

kov: Ag 925
průměr: 31 mm
hmotnost: 13 g
autor: J. Dostál

provedení	náklad	cena
š.k.	1300 ks	650,-



ME ve fotbale 2000

kov: Ag 999
průměr: 34 mm
hmotnost: 16 g
autor: J. Lukáš,
 P. Horák

provedení	náklad	cena
š.k.	400 ks	800,-



EXPO 2000

kov: Au 999,9
průměr: 22 mm
hmotnost: 7,78 g
autor: J. Dostál,
 V. Oppl

provedení	náklad	cena
š.k.	100 ks	6200,-



EXPO 2000

kov: Ag 999
průměr: 34 mm
hmotnost: 16 g
autor: J. Dostál,
 V. Oppl

provedení	náklad	cena
š.k.	200 ks	800,-



Pamětní medaile s motivem 10 halců

kov: Au 999,9
průměr: 15,5 mm
hmotnost: 5 g
autor: D. Kartáková, J. Prádlér

provedení	náklad	cena
b.k.	500 ks	4100,-
š.k.	500 ks	4500,-



Sydney 2000

kov: Ag 900
průměr: 31 mm
hmotnost: 13 g
autor: L. Kozák

provedení **náklad** **cena**
 š.k. 500 ks 700,-

**5100 let od sjednocení Egyptské říše**

kov: Au 999,9
průměr: 37 mm
hmotnost: 31,1 g
autor: V. Oppl

provedení **náklad** **cena**
 š.k. 100 čisl. ks 20000,-

**2001****Dukát ČR**

kov: Au 999,9
průměr: 16 mm
hmotnost: 3,11 g
autor: L. Rudolf

provedení **náklad** **cena**
 š.k. 1000 ks 2500,-

**Dvoudukát ČR**

kov: Au 999,9
průměr: 22 mm
hmotnost: 7,78 g
autor: P. Horák

provedení **náklad** **cena**
 š.k. 500 ks 5200,-

**Pětidukát ČR**

kov: Au 999,9
průměr: 28 mm
hmotnost: 15,56 g
autor: V. Oppl

provedení **náklad** **cena**
 š.k. 300 ks 9900,-

**Desetidukát ČR**

kov: Au 999,9
průměr: 37 mm
hmotnost: 31,1 g
autor: J. Truhlíková - Spěváková

provedení **náklad** **cena**
 š.k. 300 ks 17500,-



Pamětní medaile

k počátku nového tisíciletí 2001

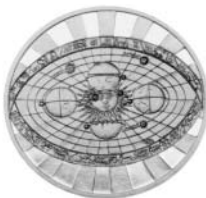
kov:	Au 999,9	
průměr:	23 mm	
hmotnost:	7,78 g	
autor:	M. Wichnerová, V. Oppl	
provedení	náklad	cena
š.k.	500 ks	5500,-



Pamětní medaile

k počátku nového tisíciletí 2001

kov:	Ag 999	
průměr:	34 mm	
hmotnost:	16 g	
autor:	P. Horák, V. Oppl	
provedení	náklad	cena
š.k.	1000 ks	700,-



Pamětní medaile Nové tisíciletí

kov:	Pt 999	
průměr:	22 mm	
hmotnost:	7,78 g	
autor:	V. Oppl	
provedení	náklad	cena
lesk / mat	200 ks čisl. + 200 ks	11500,- 11000,-



Pamětní medaile s motivem 20 halěrů

kov:	Au 999,9	
průměr:	17 mm	
hmotnost:	5 g	
autor:	V. Oppl	
provedení	náklad	cena
b.k.	500 ks	5100,-
š.k.	500 ks	5500,-

Výročí Jagellonců na českém trůnu

- replika dukátu V. Jagellonského

kov:	Au 986	
průměr:	19,75 mm	
hmotnost:	3,49 g	
autor:	J. Lukáš	
provedení	náklad	cena
b.k.	500 ks	2800,-



Výročí Jagellonců na českém trůnu - replika Tlustého bílého penízu V. Jagellonského

kov:	Ag 999		
průměr:	28 mm		
hmotnost:	13 g		
autor:	J. Lukáš		
provedení	náklad	cena	
b.k.	500 ks	450,-	

Výročí Jagellonců na českém trůnu - medaile inspirovaná dobou V. Jagellonského

kov:	CuZn 20		
průměr:	50 mm		
hmotnost:	50 g		
autor:	J. Lukáš		
provedení	náklad	cena	
b.k.	500 ks	300,-	

Replika Tetrdrachmy Alexandra Makedonského

kov:	Ag 999		
průměr:	28 mm		
hmotnost:	13 g		
autor:	J. Lukáš		
provedení	náklad	cena	
b.k.	1000 ks	450,-	

Replika zlatého statéru

kov:	Au 999,9		
průměr:	22 mm		
hmotnost:	7,78 g		
autor:	J. Lukáš		
provedení	náklad	cena	
b.k.	500 ks	5500,-	

100. výročí založení Českého fotbalového svazu

kov:	Au 999,9		
průměr:	37 mm		
hmotnost:	31,1 g		
autor:	J. Bejvl		
provedení	náklad	cena	
š.k.	100 čísl. ks	20000,-	

MERKUR-REVUE



ODBORNÝ ČASOPIS PRO FILATELII, NUMISMATIKU A NOTAFILII

Vážení přátelé,

časopis MERKUR-REVUE přináší odborné a populární články všeho druhu, různé zajímavosti z celého světa a chce být dobrým informátorem a rádcem všem začátečníkům i vyspělým sběratelům poštovních známek, mincí i bankovek. Náročná polygrafická úprava naší revue vychází ve formátu A4 v barevné tuhé obálce v rozsahu 32 stran, z čehož polovina je v barevném provedení na křídovém papíře. Je dvoutměsíčníkem, ročně vychází šestkrát.

Časopis vydává společnost s r. o. MERKUR-REVUE.

Adresa: Česká 19/21, Brno 2, PSČ 660 31, P.O.B. 431

Časopis objednávejte na výše uvedené adrese.

Vydavatelství časopisu MERKUR-REVUE

Pro předplatitele časopisu Merkur-Revue aukční katalog zdarma!

B **Bižuterie** **Česká Mincovna** **a.s.**



Česká Mincovna je výrobní divizí akciové společnosti Bižuterie Česká Mincovna, Jablonec nad Nisou. Od roku 1994 je výhradním dodavatelem oběživa pro Českou národní banku Praha.

Česká Mincovna razí i pamětní mince a medaile ze stříbra a ze zlata.

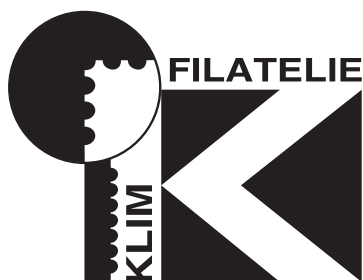
Die Tschechische Münze ist eine Produktionsdivision der Aktiengesellschaft Bižuterie Česká Mincovna (Bijouterie Tschechische Münze, Gablonz an der Neiße). Seit 1994 ist sie der ausschließlicher Lieferant von Umlaufmitteln für die Tschechische Nationalbank Prag.

Die Tschechische Münze prägt Gedenkmünzen und Medaillen aus Silber und aus Gold.

The Czech Mint is a separate production division of the company Bižuterie Česká Mincovna, Ltd. Jablonec nad Nisou. Since 1994 it works as a sole supplier of circulation coins for the Czech National Bank, Prague.

The Czech Mint produces also gold and silver commemorative coins and medals.

Bižuterie Česká Mincovna a.s., U přehrady 61, 466 23 Jablonec nad Nisou
Tel.: 0428/340 111, fax: 0428/340 708, e-mail: mince@bcm.cz, http://www.bcm.cz



FILATELIE KLIM BRNO

POŘÁDÁME 5x ROČNĚ AUKCE POŠTOVNÍCH ZNÁMEK A PAPIROVÝCH PLATIDEL

Aukční katalog si můžete objednat na adrese:

Filatelie Klim, P.O.Box 472, Brno 602 00

**Katalog také naleznete na našich
internetových stránkách**

www.filatelie-klim.com

Dále nabízíme velký výběr známek, mincí,
papírových platidel, řádů a vyznamenání,
odborné literatury a sběratelských pomůcek

NAVŠTIVTE NAŠE PRODEJNY:

Česká 19/21

(vchod z ul. Veselé)

tel./fax: 05/4221 1931

Pekařská 3/5

tel.: 05/4323 2888

fax: 05/4323 2887

e-mail: martin@filatelie-klim.com

OTEVÍRACÍ DOBA: 9⁰⁰–11⁰⁰ 13⁰⁰–17³⁰

FILATELIE a NUMISMATIKA KOVALJOV



**Rudoleckého č. 20
669 02 ZNOJMO**

Tel.: 0603 / 81 10 31

**E-mail: numfil@numfil.com
numfil@atlas.cz**

Web: www.numfil.com

Otevírací doba:

Po	10.00 – 12.00	13.00 – 16.30
Út	10.00 – 12.00	13.00 – 16.30
St	10.00 – 12.00	13.00 – 16.30
Čt	9.00 – 11.30	13.00 – 17.00
Pá	9.00 – 11.30	13.00 – 17.00

Vykupuje, prodává, přijímá do aukcí a komisního prodeje
filatelistický materiál, poštovní známky, dopisy, pohlednice,
mince, bankovky, staré akcie, vyznamenání, telefonní karty atd.

Potřeby pro sběratele:

Zásobníky • Lupy • Pinzety ...

Odborná literatura atd.

DUKÁT spol. s r. o.



zveme Vás do nově otevřené prodejny
mincí, medailí, bankovek
a ostatního numismatického materiálu:

ORLÍ 20, 602 00 BRNO

telefon (fax): 05/42 22 11 24

Otevřeno:

Pondělí - pátek

8.30 - 16.30 hodin

Zajistíme vydražení Vašich mincí, medailí numismatického materiálu
Československa, Rakouska - Uherska, Německa a dalších zemí
v jedné z nejkvalitnějších aukcí pořádaných v České republice.
Aukce pořádáme 3x do roka v Brně.

V případě zájmu poskytujeme zálohy
nebo mince koupíme za hotové.

Na této adrese je sídlo firmy,
příjem mincí do aukce, veškerá korespondence,
úhrady za aukční zboží atp.

Těšíme se na Vaši návštěvu